



Organización  
Internacional  
del Trabajo

# ► Frente a la pandemia: Garantizar la Seguridad y Salud en el Trabajo



La seguridad y salud en el trabajo  
► puede salvar vidas



- ▶ **Frente a la pandemia:**  
Garantizar la Seguridad  
y Salud en el Trabajo

Copyright © Organización Internacional del Trabajo 2020  
Primera edición (2020)

Las publicaciones de la Oficina Internacional del Trabajo gozan de la protección de los derechos de propiedad intelectual en virtud del protocolo 2 anexo a la Convención Universal sobre Derecho de Autor. No obstante, ciertos extractos breves de estas publicaciones pueden reproducirse sin autorización, con la condición de que se mencione la fuente. Para obtener los derechos de reproducción o de traducción, deben formularse las correspondientes solicitudes a la Oficina de Publicaciones (Derechos de autor y licencias), Oficina Internacional del Trabajo, CH-1211 Ginebra 22, Suiza, o por correo electrónico a: [rights@ilo.org](mailto:rights@ilo.org), solicitudes que serán bien acogidas.

Las bibliotecas, instituciones y otros usuarios registrados ante una organización de derechos de reproducción pueden hacer copias de acuerdo con las licencias que se les hayan expedido con ese fin. En [www.ifrro.org](http://www.ifrro.org) encontrará la organización de derechos de reproducción de su país.

---

Frente a la pandemia: garantizar la seguridad y salud en el trabajo – Ginebra: OIT, 2020.

ISBN: 978-92-2-133155-1 (impreso)

ISBN: 978-92-2-133156-8 (web pdf)

Publicado también en inglés: In the face of a pandemic: Ensuring safety and health at work – Geneva: ILO, 2020) (ISBN 9789220321379 (impreso), 9789220321362 (web pdf)); y en francés: Face à une pandémie: Assurer la sécurité et la santé au travail – Genève: OIT, 2020 (ISBN 9789220321393 (impreso), 9789220321386 (web pdf)).

---

Las denominaciones empleadas, en concordancia con la práctica seguida en las Naciones Unidas, y la forma en que aparecen presentados los datos en las publicaciones de la OIT no implican juicio alguno por parte de la Oficina Internacional del Trabajo sobre la condición jurídica de ninguno de los países, zonas o territorios citados o de sus autoridades, ni respecto de la delimitación de sus fronteras.

La responsabilidad de las opiniones expresadas en los artículos, estudios y otras colaboraciones firmados incumbe exclusivamente a sus autores, y su publicación no significa que la Oficina Internacional del Trabajo las apruebe.

Las referencias a firmas o a procesos o productos comerciales no implican aprobación alguna por la Oficina Internacional del Trabajo, y el hecho de que no se mencionen firmas o procesos o productos comerciales no implica desaprobación alguna.

Para más información sobre las publicaciones y los productos digitales de la OIT, visite nuestro sitio web: [ilo.org/publns](http://ilo.org/publns).

Impreso en Suiza

Producido por la Unidad de Producción de Publicaciones (PRODOC) de la OIT.

Diseño gráfico y tipográfico, maquetación y composición, impresión,  
publicación electrónica y distribución.

La OIT se esfuerza por utilizar papel procedente de bosques gestionados de  
manera ambientalmente sostenible y socialmente responsable.

Código: MAS-REP



## Índice

---

|  |    |
|--|----|
| Introducción .....   | 6  |
| La pandemia de COVID-19:<br>¿Cómo afecta al mundo del trabajo? .....                           | 8  |
| Garantizar la seguridad y seguridad<br>en el trabajo durante una pandemia .....                | 10 |
| Integrar la preparación para casos de emergencia<br>en los sistemas de gestión de la SST ..... | 12 |
| Riesgos y medidas de protección en materia de SST .....  | 14 |
| Control del riesgo de contagio .....   | 14 |
| Tratamiento del estrés, los riesgos<br>psicosociales y la violencia y el acoso .....           | 19 |
| Gestión de los riesgos ergonómicos,<br>físicos, ambientales y químicos de SST .....            | 26 |
| Actuar juntos para garantizar lugares<br>de trabajo seguros y saludables .....                 | 28 |
| Respuesta a la pandemia .....  | 29 |
| Diálogo social sobre SST en tiempos de pandemia .....  | 33 |
| La función particular de los especialistas en SST .....  | 35 |
| Bibliografía .....   | 36 |
| Anexo. Selección de herramientas y recursos<br>para responder a la pandemia de COVID-19 .....  | 39 |

# 01

## Introducción

---

Durante los dos últimos decenios, el mundo ha sido testigo de varios brotes de enfermedades infecciosas, que han dado muestras de una velocidad y amplitud de transmisión particularmente elevadas.

Actualmente, crece la preocupación por el continuo aumento de las infecciones por COVID-19 en algunas partes del mundo y por la capacidad de mantener las tasas de disminución en otras. Los gobiernos, los empleadores, los trabajadores y sus organizaciones se enfrentan a enormes desafíos mientras tratan de combatir la pandemia de COVID-19 y proteger la seguridad y la salud en el trabajo. Más allá de la crisis inmediata, también existe la preocupación de reanudar la actividad de manera que se mantengan los progresos realizados en la supresión de la transmisión.

Este informe destaca los riesgos de seguridad y salud en el trabajo (SST) derivados de la propagación de COVID-19. También explora medidas para prevenir y controlar el riesgo de contagio, riesgos psicosociales y ergonómicos, y otros riesgos de SST asociados con la pandemia.

**La Declaración del Centenario de la OIT, adoptada en junio de 2019, declaró que las condiciones de trabajo seguras y saludables son fundamentales para el trabajo decente. Esto es aún más significativo hoy en día, ya que garantizar la seguridad y la salud en el trabajo es indispensable en el manejo de la pandemia y la capacidad de reanudar el trabajo.**

---

## ► Cuadro 1 - Información clave sobre la COVID-19

En enero de 2020 la OMS declaró que **el brote de una nueva enfermedad coronavírica** en la provincia de Hubei, China, era una emergencia de salud pública de importancia internacional.

**Dos meses más tarde, el 11 de marzo de 2020, la OMS declaró el brote del coronavirus COVID-19 como una pandemia.**

### ¿Qué son los coronavirus?

Los coronavirus son una gran familia de virus comunes en los animales que pueden causar enfermedades tanto en los animales como en los seres humanos. Ocasionalmente, las personas se infectan con estos virus que luego pueden propagarse a otras personas. En los seres humanos, se sabe que varios coronavirus causan infecciones respiratorias que van desde el resfriado común hasta enfermedades más graves, como el síndrome respiratorio de Oriente Medio (MERS) y el síndrome respiratorio agudo severo (SARS). El coronavirus descubierto más recientemente causa la enfermedad por coronavirus COVID-19 (OMS, 2020d).

### ¿Qué es la COVID-19?

La enfermedad por coronavirus (COVID-19) es una enfermedad infecciosa causada por un coronavirus descubierto recientemente, el coronavirus 2 del síndrome respiratorio agudo severo (SARS-CoV-2). Los primeros casos humanos de COVID-19 se detectaron en la ciudad de Wuhan, China, en diciembre de 2019 (OMS, 2020d).

### ¿Cuánto tiempo dura el período de incubación de la COVID-19?

Se calcula que el período de incubación de la COVID-19 oscila entre 1 y 14 días, más habitualmente alrededor de cinco días.

Para obtener más información, véanse las preguntas y respuestas de la OMS sobre la enfermedad por coronavirus (COVID-19) disponibles en:

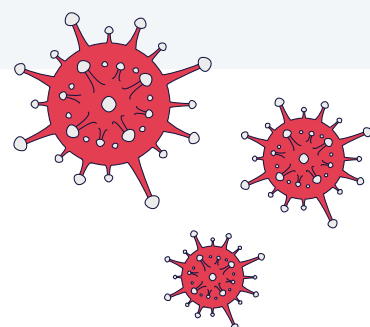
<https://www.who.int/es/emergencias/diseases/novel-coronavirus-2019/advice-for-public/q-a-coronaviruses>

### ¿Cómo se propaga la COVID-19?

Cuando alguien que tiene la COVID-19 tose o exhala, libera pequeñas gotas de líquido infectado. Si una persona está a menos de un metro de alguien con COVID-19, puede contagiarse respirando las pequeñas gotas que ha tosido o exhalado. Además, la mayoría de estas pequeñas gotas pueden caer sobre superficies y objetos cercanos, como escritorios, mesas o teléfonos. Las personas pueden contagiarse de la COVID-19 tocando superficies u objetos contaminados y luego tocándose los ojos, la nariz o la boca (OMS, 2020h).

### ¿Cuáles son los síntomas de la COVID-19?

Los síntomas más comunes de la COVID-19 son fiebre, cansancio y tos seca. Algunos pacientes pueden tener dolores, congestión nasal, secreción nasal, dolor de garganta o diarrea. Estos síntomas suelen ser leves y comienzan gradualmente. Algunas personas se infectan pero no desarrollan ningún síntoma y no se sienten mal. Sin embargo, según los conocimientos de que se dispone hasta la fecha, alrededor de 1 de cada 6 casos de COVID-19 da lugar a una enfermedad grave y al desarrollo de dificultades respiratorias (OMS, 2020d). Entre las personas que tienen más probabilidades de desarrollar una enfermedad grave se encuentran las personas de edad y las personas con problemas médicos subyacentes.



# 02

## La pandemia de COVID-19: ¿Cómo afecta al mundo del trabajo?

---

**La pandemia de COVID-19 es una emergencia sanitaria inmediata. Las medidas para hacer frente a la pandemia también tienen un impacto directo en los mercados, la oferta (producción de bienes y prestación de servicios), la demanda (consumo e inversión) y el mundo del trabajo.**

---

Los confinamientos y las interrupciones de los negocios que estos provocan, las restricciones de viaje, los cierres de escuelas y otras medidas de contención han tenido repercusiones repentinas y drásticas en los trabajadores y las empresas (OIT, 2020i). A menudo, los primeros en perder sus empleos son aquellos cuyo empleo ya era precario, como, por ejemplo, vendedores, camareros, personal de cocina, encargados de equipajes y limpiadores. En un mundo en el que sólo una de cada cinco personas tiene derecho a recibir prestación de desempleo, los despidos suponen una catástrofe para millones de familias (OIT, 2017). Los trabajadores informales, que representan alrededor del 61 por ciento de la fuerza de trabajo mundial, son particularmente vulnerables durante una pandemia. Los trabajadores del sector informal de la economía ya se enfrentan a mayores riesgos de seguridad y salud en el trabajo (SST) y carecen de protección suficiente. Al trabajar en ausencia de protecciones como la licencia por enfermedad o las prestaciones de desempleo, estos trabajadores pueden verse obligados a elegir entre la salud y los ingresos, lo que supone un riesgo tanto para su salud como para la salud de los demás, así como para su bienestar económico (OIT, 2020g).



Además del desempleo y el subempleo, la crisis también repercutirá en las condiciones de trabajo, los salarios y el acceso a la protección social, con efectos particularmente negativos en grupos específicos que son más vulnerables a los resultados adversos del mercado de trabajo (OIT, 2020a).

Las epidemias pueden tener también un impacto económico desproporcionado en ciertos segmentos de la población, lo que puede empeorar la desigualdad que afecta principalmente a algunos grupos de trabajadores como:

- ▶ las personas con problemas de salud subyacentes;
- ▶ responsabilidades de cuidado, en caso de cierre de escuelas o sistemas de atención;
- ▶ los jóvenes, que ya se enfrentan a tasas más elevadas de desempleo y subempleo;
- ▶ los trabajadores sin protección social, en particular los trabajadores por cuenta propia, los ocasionales y los que llevan a cabo una labor esporádica en plataformas digitales, que no tienen derecho a bajas laborales remuneradas o por enfermedad; y
- ▶ las personas de edad, que pueden correr un mayor riesgo de desarrollar problemas de salud graves y también pueden sufrir vulnerabilidades económicas;
- ▶ los trabajadores migrantes, que pueden no tener acceso a sus lugares de trabajo en los países de destino ni pueden regresar con sus familias (OIT, 2020a).
- ▶ las mujeres, que están sobrerrepresentadas en ocupaciones en la primera línea de la lucha contra la pandemia y que soportan una carga desproporcionada en las

Las recientes experiencias con el síndrome respiratorio agudo severo (SRAS), la gripe A (H1N1) y los brotes del virus del Ébola han puesto de relieve la importancia de centrarse en los lugares de trabajo no sólo para identificar a las poblaciones de riesgo, sino también para comprender los mecanismos de propagación de las enfermedades y aplicar medidas eficaces de control y prevención. Los lugares de trabajo son plataformas eficaces en las que los empleadores y los trabajadores, juntos, pueden difundir información y sensibilizar sobre la SST, en particular sobre las medidas de prevención y protección para reducir la propagación de las enfermedades infecciosas.



© UN Women/Ploy Phutpheng

# 03

## Garantizar la seguridad y seguridad en el trabajo durante una pandemia

---

**Los patógenos infecciosos varían significativamente en cuanto a gravedad, letalidad, modalidad de transmisión, diagnóstico, tratamiento y gestión.**

---

Si los lugares de trabajo cuentan con un plan integral de preparación para emergencias elaborado para hacer frente a las crisis sanitarias y las pandemias, están mejor preparados para formular una respuesta rápida, coordinada y eficaz, adaptando las medidas a la situación de emergencia concreta a la cual se está enfrentando la empresa (OIT, 2020i).<sup>1</sup>

Un seguimiento continuo de las condiciones de SST y la realización de evaluaciones de riesgo apropiadas garantizarán que las medidas de control contra el riesgo de contagio se adapten a los procesos en

evolución, las condiciones de trabajo y las características específicas de la fuerza laboral durante el período crítico de contagio y posteriormente, para prevenir la recurrencia. El monitoreo también garantizará que las medidas de SST para mitigar el riesgo de contagio no introducen riesgos nuevos e imprevistos para la seguridad y la salud de los trabajadores (tanto físicos como psicológicos). Todos los peligros derivados de los nuevos procesos y disposiciones laborales deben ser identificados y los riesgos asociados deben ser evaluados y controlados.

<sup>1</sup> Por ejemplo, con respecto a la actual pandemia de COVID-19, los empleadores que ya se habían planificado para las pandemias de gripe, podrían actualizar esos planes para abordar los riesgos de exposición específicos, las fuentes de exposición, las vías de transmisión y otras características singulares de este nuevo coronavirus (OSHA, 2020). En una respuesta específica de estas características, las empresas deben recurrir a los servicios de salud ocupacional, las autoridades locales de salud pública y otros asociados para obtener información, materiales y asesoramiento técnico (OIT, 2020i).

► **Cuadro 2 - Convenio (número. 155) y Recomendación (número. 164) sobre seguridad y salud de los trabajadores: derechos, funciones y responsabilidades**

Varias disposiciones del Convenio número. 155 y su Recomendación ofrecen medidas de prevención y protección para mitigar los efectos negativos en la seguridad y salud en el mundo del trabajo de pandemias como la de COVID-19, por ejemplo las siguientes:

Deberá exigirse a los empleadores que, en la medida en que sea razonable y factible, garanticen que los lugares de trabajo, la maquinaria, el equipo y las operaciones y procesos que estén bajo su control son seguros y no entrañan riesgo alguno para la seguridad y la salud de los trabajadores y que los agentes y las sustancias químicas, físicos y biológicos que estén bajo su control no entrañan riesgos para la salud cuando se toman medidas de protección adecuadas. Cuando sea necesario, los empleadores deberán suministrar ropas y equipos de protección apropiados a fin de prevenir, en la medida en que sea razonable y factible, los riesgos de accidentes o de efectos perjudiciales para la salud (Convenio número. 155, artículo 16).

Las ropas y los equipos de protección adecuados deberán proporcionarse sin ningún costo para el trabajador (Recomendación número. 164, párrafo 10,e).

Los empleadores deberán prever, cuando sea necesario, medidas para hacer frente a situaciones de urgencia y a accidentes, incluidos medios adecuados para la administración de primeros auxilios. (Convenio número. 155, artículo 18). Los empleadores también deben asegurar que los trabajadores y sus representantes son consultados, reciben información y una formación adecuada en materia de seguridad y salud en el trabajo (SST) (Convenio número. 155, artículo 19).

Los trabajadores y sus representantes tienen derecho a recibir información y formación adecuadas sobre la SST. Asimismo, deben estar facultados para informarse y ser consultados por el empleador sobre todos los aspectos de la SST relacionados con su trabajo. Todo trabajador tiene derecho a interrumpir una situación de trabajo si cree, por motivos razonables, que ésta entraña un peligro inminente y grave para su vida o su salud, sin sufrir consecuencias injustificadas (Convenio número.155, artículo 13). En tales casos, el trabajador informará de inmediato a su superior jerárquico directo; mientras el empleador no haya tomado medidas correctivas, si fuere necesario, no podrá exigir de los trabajadores que reanuden una situación de trabajo en donde exista con carácter continuo un peligro grave e inminente para su vida o su salud. (Convenio número. 155, artículo 19,f)).

Los trabajadores y sus representantes deben cooperar con el empleador en el ámbito de la seguridad e higiene del trabajo (Convenio número. 155, artículo 19). Ello debería incluir: velar, dentro de límites razonables, por su propia seguridad y por la de otras personas a quienes puedan afectar sus actos u omisiones en el trabajo; cumplir las instrucciones dadas para garantizar su propia seguridad y salud, así como las de otras personas, y observar los procedimientos de seguridad e higiene; utilizar correctamente los dispositivos de seguridad y el equipo de protección, y no hacerlos inoperantes; informar inmediatamente a su superior jerárquico directo de cualquier situación que, a su juicio, pueda entrañar un riesgo que ellos mismos no puedan remediar; y informar acerca de todo accidente o daño para la salud que sobrevenga durante el trabajo o en relación con éste.(Recomendación número. 164, párrafo 16).

## ▶ Integrar la preparación para casos de emergencia en los sistemas de gestión de la SST

En los últimos decenios se ha introducido el enfoque del sistema de gestión de la seguridad y salud en el trabajo (SST) tanto en los países industrializados como en los países en desarrollo. Su aplicación varía desde los requisitos legales que exigen su adopción en el lugar de trabajo hasta la adopción voluntaria. La experiencia demuestra que un SG-SST es un instrumento lógico y útil para la mejora continua del desempeño en materia de SST a nivel de organización (OIT, 2011).

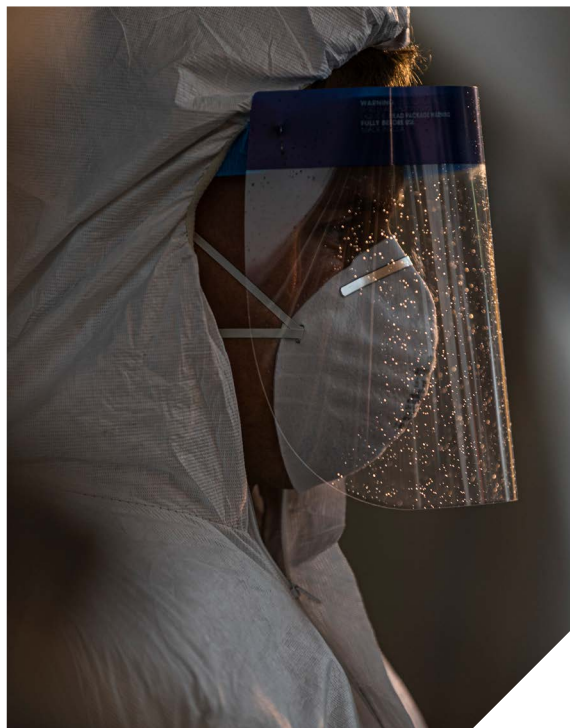
Las Directrices de la OIT relativas a los sistemas de gestión de la seguridad y la salud en el trabajo (ILO-OSH 2001) promueven la adopción de disposiciones adecuadas para la creación de un SG-SST que incluya los principales elementos de política, organización, planificación y aplicación, evaluación y acción en pro de mejoras en el lugar de trabajo (OIT, 2001).

El enfoque del SG-SST asegura que:

- ▶ la aplicación de medidas preventivas y de protección se lleve a cabo de manera eficiente y coherente;
- ▶ se establezcan las políticas pertinentes;
- ▶ se asuman compromisos;
- ▶ se tengan en cuenta todos los elementos del lugar de trabajo para evaluar los peligros y los riesgos, y
- ▶ que la dirección y los trabajadores participen en el proceso a su nivel de responsabilidad (OIT, 2011).

Al establecer medidas de prevención y control de los riesgos, el SG-SST debe incluir también procedimientos claros sobre la preparación para casos de emergencia y la planificación de respuestas para diferentes escenarios, incluido un brote moderado o una pandemia grave. Estas disposiciones deberían aplicarse en colaboración con servicios exteriores de emergencia y otros organismos, de ser posible (OIT, 2001), y:

- ▶ garantizar que se ofrecen la información, los medios de comunicación interna y la coordinación necesarios para proteger a todas las personas en situaciones de emergencia en el lugar de trabajo;
- ▶ proporcionar información y comunicarse a las autoridades competentes interesadas, la vecindad y los servicios de intervención en situaciones de emergencia;
- ▶ ofrecer servicios de primeros auxilios y asistencia médica, de extinción de incendios y de evacuación a todas las personas que se encuentren en el lugar de trabajo; y
- ▶ ofrecer información y formación pertinentes a todos los miembros de la organización, en todos los niveles, incluidos ejercicios periódicos de prevención de situaciones de emergencia, preparación y métodos de respuesta (OIT, 2001).



© Air National Guard photo by Master Sgt. Matt Hecht

### ► Cuadro 3 - Plan de continuidad de la actividad económica

Un plan de continuidad de la actividad económica, elaborado con la plena participación de los trabajadores, ayudará a identificar los riesgos que pueden afectar a una empresa u organización específica en tiempos de crisis y a concebir estrategias para reducir su impacto (OIT, 2009).

Basándose en la experiencia de diversos países en desarrollo, el plan debería proporcionar formas prácticas de reducir el riesgo de exposición de los trabajadores a la enfermedad en el lugar de trabajo. Esto puede incluir atención médica, la promoción de hábitos de higiene personal y el cambio de la organización del trabajo para reducir al mínimo el contacto entre personas (Kawakami, 2009).

En cumplimiento de cualquier orientación nacional y/o local existente de las autoridades públicas, el plan puede incorporar recomendaciones sobre el distanciamiento social, los turnos de trabajo, la reducción de operaciones, el teletrabajo y otras medidas de reducción de la exposición, así como opciones para llevar a cabo operaciones esenciales con una fuerza de trabajo reducida (incluida la formación cruzada de los trabajadores en diferentes puestos de trabajo para seguir con las operaciones o prestar servicios de emergencia) (OSHA, 2020). El plan también puede abordar las posibles consecuencias sociales y de salud mental que una epidemia puede tener en los trabajadores (IOSH, 2020).

El plan debería comunicarse a todos los trabajadores, contratistas y proveedores. Todos deben lo que deberían hacer - o no hacer - tomando como base el plan, que incluye sus deberes y responsabilidades.

© UN Women/Ploy Phutpheng



## ► Riesgos y medidas de protección en materia de SST

### Control del riesgo de contagio

Las enfermedades infecciosas en los seres humanos son causadas por microorganismos patógenos, entre ellos bacterias, virus, parásitos y hongos (OMS, 2016). Pueden transmitirse por contacto directo, pequeñas gotas, vehículos (como alimentos, agua y fómites), vectores y a través del aire. Las pautas de transmisión de enfermedades también son pertinentes para aquellas personas cuyo trabajo las pone en contacto con animales, poniéndolas en riesgo de infecciones zoonóticas<sup>2</sup> (Su y otros autores, 2019).

A fin de adoptar medidas apropiadas para proteger a los trabajadores - en la medida en que sea razonable y factible - de los riesgos profesionales de contagio de enfermedades infecciosas, los empleadores deberían llevar a cabo una evaluación de los riesgos.

Por lo general, el riesgo ocupacional es la combinación de la probabilidad de que ocurra un evento peligroso y la gravedad de la

lesión o el daño para la salud de las personas causado por este evento (OIT, 2001).

Por lo tanto, en la evaluación del riesgo de contagio en el trabajo se tendrá en cuenta:

- La **probabilidad** de exponerse al contagio, teniendo en cuenta la característica de la enfermedad infecciosa (es decir, las pautas de transmisión) y la posibilidad de que los trabajadores puedan encontrarse con personas infectadas o puedan estar expuestos a entornos o materiales contaminados (por ejemplo, muestras de laboratorio, desechos) en el desempeño de sus funciones.
- La **gravedad** de los resultados para la salud, teniendo en cuenta los factores que afectan a cada persona (incluida la edad, las enfermedades subyacentes y las condiciones de salud), así como las medidas disponibles para controlar el impacto de la infección.

<sup>2</sup> Desde 1970 se han descubierto más de 1.500 nuevos patógenos, de los cuales el 70 por ciento son "zoonóticos" (se transmiten de animales a humanos) (OMS, 2018).



#### ► Cuadro 4 - Prevención y mitigación del COVID-19 en el trabajo - Lista de comprobación

Esta herramienta de la OIT ofrece un enfoque sencillo y colaborativo para evaluar los riesgos relacionados al COVID-19 con el fin de adoptar medidas para proteger la seguridad y la salud de los trabajadores. La lista aborda las siguientes cuestiones:

- **Distancia física.** Por ejemplo, evaluar el riesgo de las interacciones entre trabajadores, contratistas, clientes y visitantes y aplicar medidas para mitigar esos riesgos; organizar el trabajo de manera que permita el distanciamiento físico entre las personas; cuando sea factible, hacer llamadas telefónicas, enviar correos electrónicos o celebrar reuniones virtuales en lugar de reuniones presenciales, e introducir turnos de trabajo para evitar grandes concentraciones de trabajadores en las instalaciones en un momento dado.
- **Higiene.** Por ejemplo, proporcionar desinfectante para las manos, incluidos productos sanitarios y lugares de fácil acceso para lavarse las manos con agua y jabón; promover una cultura del lavado de manos, y fomentar una buena higiene respiratoria en el lugar de trabajo (como cubrirse la boca y la nariz con el codo doblado o con un pañuelo de papel al toser o estornudar).
- **Limpieza.** Por ejemplo: promover una cultura de limpieza regular de las superficies de los escritorios y puestos de trabajo, los pomos de las puertas, los teléfonos, los teclados y los objetos de trabajo con desinfectante, y de desinfección periódica de las zonas comunes como los baños.
- **Formación y comunicación.** Por ejemplo: capacitar a la dirección, a los trabajadores y a sus representantes sobre las medidas adoptadas para prevenir el riesgo de exposición al virus y sobre cómo actuar en caso de infección por la COVID-19; proporcionarles formación sobre el uso, mantenimiento y eliminación correctos de los EPP; mantener una comunicación periódica con los trabajadores con información actualizada sobre la situación en el lugar de trabajo, la región o el país, e informarles de su derecho a retirarse de una situación laboral que suponga un peligro inminente y grave para la vida o la salud, de conformidad con los procedimientos establecidos, que incluyen informar de inmediato a su supervisor directo de la situación.
- **Equipos de protección personal (EPP).** Cuando sea necesario, proporcionar EEP adecuados y contenedores cerrados para la eliminación higiénica de esos materiales.
- **Respuesta.** Por ejemplo, de conformidad con las orientaciones de las autoridades locales, alentar a los trabajadores con síntomas sospechosos de haber contraído la COVID-19 a que no acudan al lugar de trabajo; ampliar el acceso a la licencia de enfermedad remunerada, a las prestaciones por enfermedad y a la licencia parental/de cuidados, e informar a todos los trabajadores; disponer el aislamiento de toda persona que desarrolle síntomas de la COVID-19 en el lugar de trabajo, mientras se espera su traslado a un centro de salud apropiado; desinfectar adecuadamente el lugar de trabajo, y proporcionar vigilancia sanitaria a las personas que hayan estado en estrecho contacto con el trabajador infectado (OIT, 2020i).

La lista de comprobación completa es disponible en: [https://www.ilo.org/global/topics/safety-and-health-at-work/resources-library/publications/WCMS\\_741818/lang--es/index.htm](https://www.ilo.org/global/topics/safety-and-health-at-work/resources-library/publications/WCMS_741818/lang--es/index.htm)

**El riesgo de contagio es mayor para algunos trabajadores, en particular aquellos en primera línea de respuesta a la emergencia, los trabajadores que participan en los servicios esenciales, o los que se encuentran muy concentrados en espacios limitados. Las medidas de control de riesgos deben adaptarse específicamente a las necesidades de los diferentes trabajadores.**

## Trabajadores de respuesta a la emergencia



© Tedward Quinn on Unsplash

**Trabajadores sanitarios.** Durante un brote, el riesgo es mayor para los trabajadores en primera línea de respuesta a la emergencia, como los trabajadores sanitarios, y en particular los que participan activamente en la gestión del brote (los primeros en responder de los equipos médicos de urgencias, los trabajadores sanitarios en las unidades de urgencias y las unidades de tratamiento especializado, el transporte y los primeros auxilios). En la actual pandemia de COVID-19, países como Italia y China han informado de que los trabajadores sanitarios representan alrededor del 20 por ciento del total de casos confirmados como positivos (The Lancet, 2020)

En el contexto de la COVID-19, se pueden aplicar medidas de distinto tipo para reducir el riesgo de contagio entre los trabajadores sanitarios y de urgencias, como por ejemplo:

- ▶ **Controles ambientales y de ingeniería,** con el objetivo de reducir la propagación de patógenos y la contaminación de superficies y objetos. Incluyen la provisión de espacio adecuado para permitir la distancia física entre los pacientes y entre éstos y los trabajadores sanitarios, y la garantía de la disponibilidad de salas de aislamiento bien ventiladas para los pacientes que se sospeche o se haya confirmado que han contraído la COVID-19 (OMS, 2020f).

- ▶ **Medidas administrativas** destinadas a prevenir los comportamientos de riesgo. Incluyen recursos adecuados para las medidas de prevención y control de las infecciones, como una infraestructura apropiada, la elaboración de políticas claras al respecto, la facilitación del acceso a las pruebas de laboratorio, el triaje y la colocación adecuados de los pacientes, una proporción adecuada de personal por paciente y la formación del personal (OMS, 2020f). Otra medida administrativa que debería aplicarse está relacionada con el control y la vigilancia de la salud de los trabajadores en situación de riesgo a fin de detectar cualquier efecto desfavorable para la salud de los riesgos laborales en una etapa temprana, cuando es más fácil tratar la enfermedad (por ejemplo, mediante la supervisión de los trabajadores para detectar la fiebre u otros síntomas tempranos de enfermedades infecciosas). Deben tomarse medidas para garantizar que toda persona expuesta pueda informar fácilmente de cualquier síntoma a un supervisor, que a su vez lo notifique a un funcionario médico (OMS y OIT, 2018).

- ▶ **EPP apropiados.** Ello implica seleccionar el EPP adecuado y recibir formación sobre cómo ponérselo, quitárselo y deshacerse de él (OMS, 2020f).

La OMS ha elaborado directrices sobre los derechos, las funciones y las responsabilidades de los trabajadores sanitarios durante el brote de COVID-19 (OMS, 2020l).<sup>3</sup>

**Personal de laboratorio.** La manipulación de bacterias, virus, sangre, tejidos y/o fluidos corporales en el laboratorio puede causar infecciones. Las enfermedades portadas por los humanos y los animales utilizados en la investigación también pueden ser transmitidas por el equipo, que entonces puede convertirse en portador (OMS y OIT, 2018). El Manual de bioseguridad en el laboratorio de la OMS ofrece orientación práctica sobre técnicas y medidas para su uso en laboratorios a todos los niveles, a fin de prevenir el contagio.<sup>4</sup> Además, se ha elaborado también una orientación específica sobre la COVID-19<sup>5</sup>, que incluye recomendaciones relativas a las condiciones de trabajo mínimas/esenciales asociadas con manipulaciones específicas en el entorno del laboratorio (OMS, 2020b).

3 Para consultar las directrices completas (en inglés) de la OMS visite: [https://www.who.int/docs/default-source/coronaviruse/who-rights-roles-respon-hw-Covid-19.pdf?sfvrsn=bcabd401\\_0](https://www.who.int/docs/default-source/coronaviruse/who-rights-roles-respon-hw-Covid-19.pdf?sfvrsn=bcabd401_0)

4 Disponible en: [https://www.who.int/topics/medical\\_waste/manual\\_bioseguridad\\_laboratorio.pdf](https://www.who.int/topics/medical_waste/manual_bioseguridad_laboratorio.pdf)

5 Disponible en: <https://apps.who.int/iris/bitstream/handle/10665/331138/WHO-WPE-GIH-2020.1-eng.pdf>



**Trabajadores funerarios.** Los restos humanos pueden plantear riesgos para la salud en algunos casos de enfermedades infecciosas. Los trabajadores que participan en el manejo de cadáveres, incluidos los servicios de mortuorios, los funerales, las autopsias o los entierros, pueden correr el riesgo de contraer una infección, inclusive en el caso de la COVID-19,<sup>6</sup> y deben tomar las precauciones necesarias practicando una buena higiene de las manos, utilizando EPP y previendo una ventilación adecuada de las zonas de trabajo y la limpieza de los instrumentos (OMS, 2020g).

**Trabajadores del transporte de emergencia.** Durante un brote, puede ser necesario transportar a los pacientes (tanto en ambulancia como en aviones, trenes o buques destinados a dicho transporte en particular), lo que expone a estos trabajadores al riesgo de contagio. También corren riesgo quienes transportan los cuerpos de personas que han muerto a causa de enfermedades altamente infecciosas. La limpieza y desinfección de los vehículos también conllevan un riesgo de infección (OMS y OIT, 2018).

**Limpiadores y trabajadores de la gestión de desechos en instalaciones sanitarias y de urgencias.** El riesgo de infección de la COVID-19 para estos trabajadores puede surgir del contacto con materiales, superficies y entornos potencialmente contaminados (OMS y UNICEF, 2020). Los trabajadores que se encargan de la desinfección y la gestión de los desechos de estas instalaciones deben aplicar una higiene de manos adecuada, métodos de desinfección apropiados y contar con EPP adecuados.<sup>7</sup>

Además, en situaciones de crisis como la pandemia de COVID-19, los agentes de policía, el personal de protección civil, el personal militar y los bomberos pueden ser llamados a actuar en primera línea para apoyar la respuesta de emergencia. Dependiendo de las tareas que se les asignen, pueden estar expuestos a personas, pacientes y compañeros de trabajo que hayan sido infectados (detectados o no), así como a ambientes contaminados. Estos trabajadores deben recibir una formación e información adecuadas sobre cómo realizar estas tareas de forma segura en el contexto de la pandemia, por ejemplo en relación con la utilización de los EEP y la adopción de otras precauciones.

6 Puede obtenerse más orientación sobre el manejo seguro de cadáveres de la OMS en: [https://apps.who.int/iris/bitstream/handle/10665/331671/WHO-COVID-19-IPC\\_DBMgmt-2020.1-spa.pdf?sequence=1&isAllowed=y](https://apps.who.int/iris/bitstream/handle/10665/331671/WHO-COVID-19-IPC_DBMgmt-2020.1-spa.pdf?sequence=1&isAllowed=y)

7 La OMS y la UNICEF han desarrollado directrices técnicas sobre agua, saneamiento, higiene y gestión de desechos para la COVID-19 (disponibles en <https://www.who.int/publications-detail/water-sanitation-hygiene-and-waste-management-for-Covid-19>)



## Trabajadores de servicios esenciales y trabajadores en lugares de trabajo con alta densidad de personas

Debido a los patrones de transmisión de la COVID-19, los **trabajadores que interactúan con personas potencialmente infecciosas también corren el riesgo de contagio** (por ejemplo, los trabajadores de tiendas y supermercados, bancos, escuelas, servicios de reparto, restaurantes, instalaciones deportivas y turísticas, etc.), así como los que realizan tareas en los que los se encuentran **muy concentrados en espacios limitados**, dada su proximidad con otros trabajadores (por ejemplo, fábricas, centros de llamadas, oficinas de espacio abierto, etc.) (OSHA, 2020).

Para hacer frente a esta situación excepcional, muchos gobiernos de todo el mundo han decidido imponer medidas de cuarentena obligatorias a la población, además de cerrar fábricas, servicios y empresas para limitar el contagio. Los gobiernos suelen elaborar una lista de "servicios esenciales" (en ocasiones denominados actividades esenciales), en consulta con los interlocutores sociales, en la que se determina qué servicios e industrias pueden seguir funcionando durante el brote.



### Los trabajadores de las tiendas de alimentación piden más medidas de protección durante la pandemia de COVID-19

Los trabajadores de los servicios esenciales han solicitado a sus empleadores medidas adecuadas de salud y seguridad, licencias por enfermedad y apoyo.

Por ejemplo, los trabajadores de Whole Foods, una filial de tiendas de alimentación de Amazon, organizaron una acción colectiva después de que los trabajadores dieran positivo en las pruebas de COVID-19. Los trabajadores se organizaron para declararse enfermos el 31 de marzo de 2020 y reclamaron licencia por enfermedad, pruebas de coronavirus gratuitas y una paga por riesgo del doble del salario por hora durante la pandemia (Gurley, 2020).

## Trabajadores informales

Muchos trabajadores, especialmente en los países en desarrollo, que trabajan de manera informal, simplemente deben trabajar a pesar de las restricciones de movimiento y de interacción social, ya que la alternativa sería la inanición. Esos trabajadores de la economía informal tal vez no puedan cumplir con las precauciones prescritas por las autoridades de salud, como el distanciamiento físico, el lavado de manos o el autoaislamiento, lo que aumenta el riesgo de contagio si no se les proporciona un apoyo adecuado.

Las medidas para proteger a los trabajadores informales deberían incluir – entre otros – educación y capacitación sobre prácticas laborales seguras y saludables, provisión gratuita de EPP cuando sea necesario, acceso a servicios de salud pública y alternativas de medios de subsistencia.

## Tratamiento del estrés, los riesgos psicosociales y la violencia y el acoso

**En las situaciones de emergencia, las personas pueden reaccionar al estrés de diferentes maneras. Los cambios psicológicos pueden incluir un aumento de la ansiedad, un estado de ánimo bajo, una baja motivación y pensamientos depresivos.**

Durante un brote como el de COVID-19, toda la población está sometida a niveles de estrés elevados que pueden tener efectos graves en la salud mental, especialmente en los casos en que se impone el aislamiento obligatorio en el hogar. Los trabajadores pueden verse afectados por los peligros psicosociales derivados de la incertidumbre presente y futura de la situación laboral o de los cambios en los procesos y disposiciones laborales.

### **Temor a perder el empleo o el negocio**

Durante el brote mundial de COVID-19, en particular cuando se ha impuesto el confinamiento en el hogar o el cierre temporal de las empresas, una gran proporción de trabajadores, empresarios y trabajadores por cuenta propia pueden verse obligados a dejar de trabajar, perdiendo así su única oportunidad de obtener ingresos.

El estrés asociado a la incertidumbre puede tener consecuencias negativas en el bienestar y la salud mental de los trabajadores, como la depresión, el agotamiento y la ansiedad (Kim y von dem Knesebeck, 2015).



© Anastasiia Chepinska on Unsplash

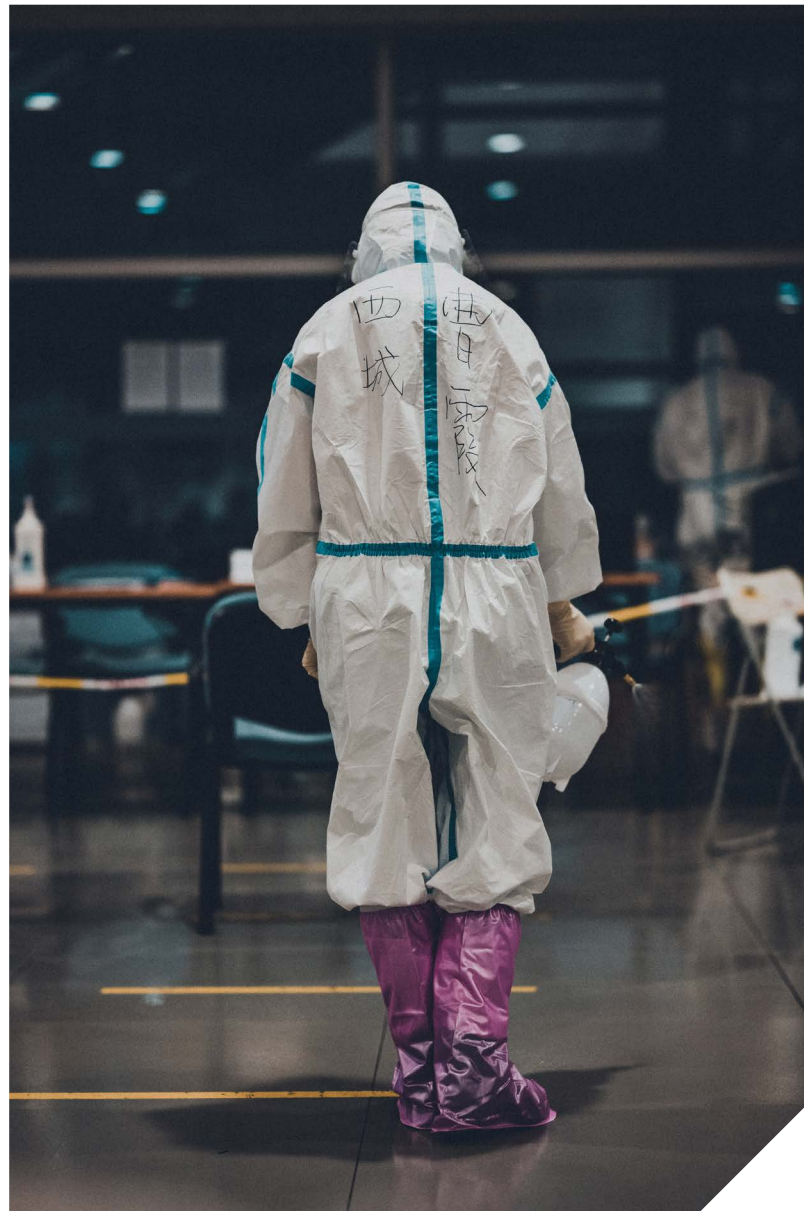
Además, una serie de factores que soportan muchos trabajadores durante una pandemia pueden inducir estrés, entre ellos:

- ▶ el temor por el propio bienestar o el de los miembros de la familia y los compañeros de trabajo que puedan contraer la enfermedad;
- ▶ la falta de EPP;
- ▶ la falta de apoyo social o de tejido social;
- ▶ la tensión entre los protocolos de seguridad establecidos y el deseo de cuidar o apoyar a las personas (por ejemplo, garantizar prácticas de entierro seguras, aislamiento y aplicar políticas de no tocar), y
- ▶ la dificultad para mantener actividades de autocuidado, como el ejercicio, los buenos hábitos alimentarios y las horas necesarias de descanso (OMS y OIT, 2018).

Durante brotes como el de COVID-19, los trabajadores de respuesta a la emergencia pueden enfrentarse a mayores niveles de estrés como resultado de las estrictas medidas y procedimientos de SST para prevenir el contagio, por ejemplo, debido a la tensión física de los pesados EPP y al aislamiento físico, entre otras. (IASC, 2020).

Además, la carga de trabajo de los trabajadores de respuesta a la emergencia aumenta drásticamente, con el agravante de una probable reducción de personal, ya que algunos de estos trabajadores pueden caer enfermos o ser puestos en cuarentena. Muchos de estos trabajadores están en trabajos que, de por sí, ya conllevan niveles relativamente altos de estrés. Durante un brote, a menudo se les exige que trabajen en turnos más largos y consecutivos que la típica semana laboral de 40 horas (OMS y OIT, 2018). El aumento de la carga de trabajo y la reducción de los períodos de descanso pueden afectar también a otros trabajadores, como los que participan en la producción de bienes esenciales, en el reparto y el transporte o los que velan por la seguridad y la protección de la población. Por

lo general, el aumento de la carga de trabajo y la reducción de los períodos de descanso pueden aumentar la fatiga y el nivel de estrés y repercutir negativamente en el equilibrio entre la vida laboral y la vida privada, todo lo cual tiene consecuencias perjudiciales para la salud mental de esos trabajadores. La fatiga y el estrés también pueden aumentar el riesgo de lesiones profesionales y accidentes del trabajo (OIT, 2016).



© Tedward Quinn on Unsplash

## La experiencia demuestra asimismo que la violencia y el acoso (tanto físico como psicológico) pueden aumentar durante un brote, al igual que el estigma social y la discriminación.

---

Las personas pueden ser etiquetadas, estereotipadas, discriminadas y/o experimentar una pérdida de estatus debido a la percepción de un vínculo con una enfermedad. Durante el actual brote de COVID-19 se han observado estigmas sociales y comportamientos discriminatorios contra personas de determinados orígenes étnicos y nacionalidades, así como contra personas que se cree que han estado en contacto con el virus (OMS, UNICEF y FICR, 2020). Las personas que trabajan en zonas y empleos de alto riesgo de infección pueden ser estigmatizadas y

discriminadas, lo que conduce a su exclusión de la comunidad y a su mayor exposición a la violencia y el acoso (OMS y OIT, 2018).

La elevada tasa de mortalidad asociada a algunas epidemias, la angustia unida a la incertidumbre sobre los síntomas, la falta de disponibilidad de pruebas de diagnóstico y la ausencia de vacunas y tratamientos, pueden provocar actos de violencia contra los profesionales de la salud y otras personas que atienden directamente a los pacientes y sus familias (OMS y OIT, 2018).



### Incidentes durante el brote del virus del Ébola en la República Democrática del Congo

---

En abril de 2019, trabajadores sanitarios y científicos que trabajaban en pleno brote del Ébola en la República Democrática del Congo resultaron heridos durante un ataque al Hospital Universitario de Butembo. Uno de los trabajadores, un epidemiólogo desplegado por la OMS, murió en el ataque (Jasarevic, 2019). Fue uno de los muchos ataques repetidos a los centros de salud y a los equipos de respuesta a la emergencia durante el brote. Estos ataques fueron motivados por la creencia errónea de que los extranjeros habían introducido la enfermedad en el país (Newey, 2019).

Las medidas restrictivas contra la movilidad de los ciudadanos, junto con la escasez de artículos necesarios, pueden provocar una reacción violenta contra el personal asignado a la aplicación de estas medidas (es decir, los agentes de policía) o el personal que participa en la venta y el transporte de bienes esenciales. La aplicación de la legislación en materia de SST – es decir, los paros laborales en caso de peligro grave e inminente para la salud de los trabajadores determinados por los inspectores del trabajo – también puede exponerlos a la violencia.



### Violencia y acoso contra los trabajadores de las tiendas de alimentación

---

En Pakistán, el propietario de una tienda de alimentación y tres de sus trabajadores fueron golpeados con palos por un gran grupo de hombres debido a la ira de un cliente porque en la tienda no quedaba harina (The Express Tribune, 2020). En Australia, un hombre tosió a propósito sobre un trabajador de una tienda de alimentación durante una discusión (NZ Herald, 2020). Una trabajadora de una tienda de alimentación en Nueva Zelanda describió que clientes les habían arrojado objetos a ella y sus compañeros de trabajo, les habían escupido y les habían agredido verbalmente en múltiples ocasiones (Radio New Zealand, 2020).

## Deberían aplicarse medidas en materia de SST para prevenir y reducir los riesgos psicosociales, incluidos la violencia y el acoso, y promover la salud mental y el bienestar, además de prevenir el riesgo de consecuencias a largo plazo en el bienestar de los trabajadores.

---

En un manual para la protección de los trabajadores sanitarios y los equipos de respuesta a la emergencia, elaborado por la OMS y la OIT (2018) se enumeran varias medidas que deben aplicarse para prevenir el estrés relacionado con el trabajo entre esos trabajadores. Estas medidas también pueden extenderse a otros trabajadores en primeras líneas durante una epidemia. Entre esas medidas figuran las siguientes:

- ▶ el fomento de una buena comunicación y la transmisión de información actualizada para que los trabajadores se sientan informados y tengan una sensación de control;
- ▶ la puesta a disposición de un lugar donde los trabajadores puedan expresar sus preocupaciones y hacer preguntas sobre los riesgos para su salud la de sus compañeros de trabajo;
- ▶ la celebración de sesiones multidisciplinarias para identificar las preocupaciones, incluso en torno al bienestar del personal, y para trabajar juntos en estrategias de solución de los problemas;
- ▶ la revisión de la cultura organizacional y de la sensibilidad hacia los demás, ya que las familias del personal local pueden verse afectadas por el brote;
- ▶ la elaboración de una lista de verificación para evaluar y comprender los puntos fuertes, los puntos débiles y las limitaciones personales, incluido el reconocimiento de los signos de estrés y agotamiento en uno mismo y en los demás;
- ▶ el establecimiento de una red de compañerismo para proporcionar apoyo psicológico y vigilar el estrés y el agotamiento;
- ▶ el establecimiento de períodos de descanso regulados para hacer suficientes pausas durante la jornada laboral;
- ▶ la previsión de tiempo para promover la salud física, incluido el ejercicio, alentando a los trabajadores a mantener hábitos alimentarios saludables;
- ▶ la puesta a disposición de apoyo psicológico para que los trabajadores compartan sus miedos y preocupaciones de manera confidencial;
- ▶ el establecimiento de modelos de conducta en los que los directivos sirvan de ejemplo para el personal bajo su supervisión, mostrando cómo mitigar el estrés;
- ▶ la organización de campañas dirigidas a reducir el estigma que aborden la exclusión de los trabajadores sanitarios provocada por el miedo potencialmente excesivo del público al contagio o la contaminación y alienten a valorar el papel de los hombres y las mujeres que están en la primera línea de la lucha contra la epidemia, para que se sientan orgullosos de lo que hacen, y
- ▶ el recurso al humor y a técnicas participativas que promuevan el diálogo, soluciones innovadoras y cambios positivos de actitud.



© Priscilla Du Preez on Unsplash

## Protección de la salud mental de las personas que trabajan desde sus domicilios

Durante la pandemia de COVID-19, muchas empresas piden a sus trabajadores que, temporalmente, trabajen desde sus domicilios.<sup>8</sup>

Un estudio reciente realizado en 15 países<sup>9</sup> por Eurofound y la OIT (2017) puso de manifiesto que el 41 por ciento de las personas que trabajaban desde su domicilio se consideraban muy estresadas, en comparación con sólo el 25 por ciento de las que trabajan únicamente en el lugar de trabajo.

Trabajar desde casa puede provocar una sensación de aislamiento, jornadas laborales más largas y el desdibujamiento entre las líneas entre el trabajo y la vida familiar. Si bien el aislamiento puede facilitar la concentración, también es cierto que la falta de interacción social puede convertirse en un factor de estrés importante. Las horas de trabajo flexibles pueden convertirse en horas de trabajo excesivas, sin descansos, que continúan durante la noche, lo que conlleva riesgos asociados de insomnio.



### Los efectos de la cuarentena en la salud mental

The Lancet ha publicado un artículo sobre el impacto psicológico de la cuarentena. La mayoría de los estudios examinados señalan efectos psicológicos negativos, como síntomas de estrés postraumático, confusión e ira. Los factores de estrés incluyen la prolongación de la cuarentena, temores de infección, frustración, aburrimiento, suministros insuficientes, información inadecuada, pérdidas financieras y estigma. Algunos investigadores han sugerido que algunos efectos pueden ser de larga duración (Brooks y otros autores, 2020).

<sup>8</sup> Muchas empresas han previsto por vez primera disposiciones para trabajar desde el propio domicilio a fin de reducir el riesgo de contagio de la COVID-19.

<sup>9</sup> Alemania, Argentina, Bélgica, Brasil, Estados Unidos, España, Finlandia, Francia, Hungría, India, Italia, Japón, Países Bajos Reino Unido y Suecia.

Establecer límites entre el trabajo remunerado y la vida personal puede ser particularmente difícil cuando se trabaja desde el domicilio. Especialmente para las mujeres, que siguen asumiendo las principales responsabilidades del trabajo no remunerado en el hogar, incluida la prestación de cuidados a los miembros de la familia y las tareas domésticas (OIT, 2019).

#### ► Cuadro 5 - La doble carga de los padres que trabajan

**Durante las situaciones de aislamiento impuesto durante una pandemia como la de COVID-19, muchas escuelas y guarderías están cerradas (UNESCO, 2020). Ello crea una enorme carga para los padres que trabajan y que tienen que asumir las funciones de maestros y cuidadores, además de sus deberes laborales.**

**Por lo tanto, es importante que los empleadores y los trabajadores discutan estos temas.**

Puede ser posible, por ejemplo, permitir algunos ajustes en los objetivos de rendimiento, la adaptación o reducción del tiempo de trabajo o disposiciones específicas de licencia para los teletrabajadores con responsabilidades de cuidado y educación en el hogar. Cabe señalar que la ayuda con que pueden contar habitualmente (familiares, vecinos o ayuda pagada), tanto para el cuidado de los niños como para las tareas domésticas, no está disponible durante la pandemia de COVID-19 debido a las medidas de aislamiento.

Los padres sanos se ven obligados a ocuparse de la compra de alimentos (horarios limitados de apertura de las tiendas, preparación de protección posiblemente con EPP, proceso de desinfección de los productos comprados que requiere mucho tiempo, etc.); también pueden tener que ocuparse de la compra de alimentos para los parientes de edad que residen aislados debido a la pandemia (OMS, 2020i).

Se trata de trabajos independientes a tiempo completo que consumen interminables horas del día, incluyen cocinar, dar de comer, limpiar, ayudar con las tareas escolares, organizar actividades en el interior, trabajar a tiempo completo desde casa, y organizar actividades durante toda la jornada para los niños en viviendas a menudo muy pequeñas.

Esto es aún más evidente en el caso de los padres solteros que tiene que asumir solos todas estas funciones. Durante el brote, estos padres también tienen que hacer frente a muchas decisiones estresantes sin precedentes. Tienen que hacer malabarismos con las decisiones cotidianas sobre sus hijos y trabajar siguiendo pautas que afectan a la seguridad y la salud de su familia y de otras personas (Lufkin, 2020).

La gran mayoría de los progenitores solteros en todo el mundo son mujeres y la carga que soportan las madres trabajadoras nunca es más flagrante que durante las amenazas a la salud pública y las emergencias como la de la COVID-19.





Para reducir estos riesgos y proteger la salud mental y el bienestar de estos trabajadores, se pueden adoptar varias medidas de SST.

El compromiso y el apoyo de los directivos (desde los altos cargos hasta los supervisores directos) son fundamentales para garantizar que esas medidas se apliquen y se lleven a la práctica. Dado el riesgo real de aislamiento social que se asocia con el teletrabajo a tiempo completo, debería hacerse todo lo posible para ayudar a los teletrabajadores a mantenerse en contacto con los supervisores, los compañeros de trabajo y la organización en su conjunto (OIT, 2020f).

Todas las partes necesitan tener expectativas claras sobre los resultados que se espera que logren los trabajadores, sus tareas, sus condiciones de empleo, las horas de contacto y la forma de supervisar y debatir los progresos (sin requisitos de información demasiado pesados). Por ejemplo, es esencial establecer reglas básicas claras sobre cuándo los trabajadores están o no disponibles para trabajar, y respetar esas reglas (OIT, 2020f).

Incluso si las expectativas son claras, sigue siendo esencial que los trabajadores creen sus propias estrategias personales para la gestión eficaz de la frontera entre el trabajo remunerado y la vida personal. Esto debería incluir un espacio de trabajo dedicado y libre de interrupciones, y la posibilidad de desconectarse del trabajo en horas específicas reservadas para el descanso y la vida personal (OIT, 2020f).

Los trabajadores deberían tener acceso a equipos apropiados (por ejemplo, computadoras portátiles, aplicaciones para el teletrabajo, apoyo informático adecuado) y a formación (OIT, 2020f).<sup>10</sup>

El teletrabajo puede ofrecer a los trabajadores la flexibilidad de realizar su trabajo en los horarios que les resulten más convenientes, manteniéndose localizables durante el horario normal de trabajo de la organización. Esta flexibilidad es esencial para que el teletrabajo sea eficaz porque permite a los teletrabajadores programar su trabajo remunerado en torno a sus responsabilidades personales, como el cuidado de los niños, de los padres de edad y de los miembros de la familia enfermos (OIT, 2020f).



### Chile ha aprobado una ley sobre el trabajo a distancia y el teletrabajo

La ley,<sup>11</sup> adoptada en marzo de 2020, reconoce el derecho de los trabajadores a distancia a desconectar durante, como mínimo, doce horas seguidas por cada período de 24 horas. El empleador debe respetar el derecho a desconexión, garantizando el tiempo durante el cual los trabajadores no están obligados a responder a sus comunicaciones, órdenes u otros requerimientos, así como los días de descanso, permisos o feriado anual.

Además, el empleador siempre debe informar por escrito a los trabajadores a distancia o teletrabajadores acerca de los riesgos que entrañan sus labores, de las medidas preventivas y de los medios de trabajo correctos. También debe proporcionarles formación sobre las principales medidas de seguridad y salud que deben tener presentes en el desempeño de dichas labores.

También es importante establecer un buen sistema de comunicación para asegurar que la seguridad, la salud y el bienestar de los trabajadores no se vean comprometidos. Los empleadores pueden proporcionar a los trabajadores números de contacto de emergencia y organizar actualizaciones regulares sobre la situación de la salud a través del teléfono, la web o el correo electrónico (HSA, 2020). Además, se puede proporcionar un punto de contacto a los trabajadores para discutir sus preocupaciones y acceder a servicios de apoyo, como programas de asistencia al trabajador (SWA, 2020).

<sup>10</sup> Los ajustes relativos al teletrabajo deberían ser aplicables a las personas con discapacidad. También se deberían prever ajustes apropiados en sus hogares, al igual que en sus lugares de trabajo habituales.

<sup>11</sup> Ley núm. 21220 - Modifica el Código del Trabajo en materia de trabajo a distancia. Disponible en: <https://www.leychile.cl/Navegar?idNorma=1143741>

### ► Cuadro 6 - Prevención de la violencia doméstica durante el confinamiento por la COVID-19

A medida que se establecen medidas de distanciamiento y confinamiento y se alienta a las personas a permanecer en sus casas y, cuando es posible, a trabajar desde ahí, es probable que aumente el riesgo de violencia doméstica, en particular contra las mujeres y los niños. La experiencia de epidemias anteriores (por ejemplo, de Ébola y de Zika) muestra que la violencia contra la mujer tiende a aumentar en situaciones en que se ha restringido el movimiento. A medida que las mujeres en relaciones abusivas pasan más tiempo en contacto estrecho con miembros violentos de la familia y las familias hacen frente a un estrés adicional y a posibles pérdidas económicas o de empleo, aumenta la probabilidad de que se vean expuestas a la violencia doméstica. De conformidad con el Convenio de la OIT sobre la violencia y el acoso, 2019 (núm. 190), los Estados Miembros deberán adoptar medidas apropiadas para reconocer los efectos de la violencia doméstica y, en la medida en que sea razonable y factible, mitigar su impacto en el mundo del trabajo (artículo 10 f)).

Durante el confinamiento obligatorio por la COVID-19 en España, el gobierno español ha lanzado una campaña de información sobre cómo detener la violencia de género y la violencia doméstica, inclusive compartiendo recursos e información para las víctimas, con la posibilidad de que éstas salgan a la calle a buscar ayuda sin ser sancionadas (Europa Press, 2020).

## Gestión de los riesgos ergonómicos, físicos, ambientales y químicos de SST

Los problemas ergonómicos derivados de la manipulación de cuerpos y cargas pueden aumentar entre los trabajadores que participan en la atención de la salud y en la respuesta a las epidemias. La manipulación manual de cargas – es decir, de pacientes – a menudo asociada a posturas incómodas y forzadas, puede causar lesiones musculoesqueléticas agudas, disminuyendo la capacidad de trabajo y reduciendo la capacidad de seguir prácticas laborales estrictas, aumentando con ello el absentismo (OMS y OIT, 2018).

Los trabajadores sanitarios también pueden enfrentarse a riesgos derivados del uso de EPP pesados, como las marcas dejadas en la frente y la cara, el estrés térmico y la deshidratación. De hecho, los EPP que cubren todo el cuerpo (o una gran parte del mismo) pueden atrapar el calor y el sudor, limitando el mecanismo protector del cuerpo de enfriamiento por evaporación. El golpe de calor puede dar lugar a enfermedades profesionales y aumentar el riesgo de lesiones en los trabajadores (por ejemplo, debido a mareos) (OMS y OIT, 2018). Para reducir el riesgo de estrés térmico y deshidratación se debería proporcionar a los trabajadores agua potable limpia. También deberían recibir formación sobre cómo evitar los golpes de calor y se les debería alentar a que autocontrolen los síntomas (CDC, 2018).



© Nicola Sgarbi/Facebook

Los trabajadores de los servicios esenciales que ya se enfrentan a un trabajo físicamente exigente, pueden tener que afrontar una duración mayor de la jornada laboral, una carga adicional de trabajo y una alta presión debido al mayor número de trabajadores ausentes (OSHA, 2020). Estos problemas pueden aumentar el riesgo de trastornos musculoesqueléticos para los trabajadores que necesitan mantener el ritmo de la carga de trabajo en las líneas de operación. Además, el estrés y la fatiga que surgen de estas situaciones pueden aumentar el riesgo de accidentes y lesiones.

Las personas que trabajan desde su hogar pueden también enfrentarse a algunos riesgos relacionados con el entorno doméstico, que a menudo no cumple las mismas normas de salud y seguridad que las que observan los lugares de trabajo oficiales. Es posible que el escritorio, la silla y otros accesorios no sean de una calidad comparable (igual) a la de la oficina. Además, el entorno físico (como el calor, el frío, la iluminación, la seguridad eléctrica, la higiene del hogar y las renovaciones del hogar) puede no ser adecuado (CCOHS, 2019).

Debería informarse adecuadamente a los trabajadores sobre cuestiones relacionadas con el trabajo que realizarán desde sus casas, por ejemplo:

- ▶ la alternación de las tareas para evitar trabajar en la misma posición durante largos períodos de tiempo;
- ▶ el modo de situar la pantalla, por ejemplo, lejos de la ventana para no causar deslumbramiento;
- ▶ la colocación del equipo de manera que se reduzca al mínimo la torsión o el exceso de alcance;
- ▶ la amplitud del espacio de trabajo adecuada para el equipo y cualquier otro material necesario para llevar a cabo el trabajo, y
- ▶ alentándolos a tomarse pausas regulares y a levantarse y moverse durante un minuto cada hora (HSA, 2020).

Además, la limpieza y la desinfección con productos químicos se convierten a menudo en elementos clave para frenar el contagio. En todos los lugares de trabajo, especialmente en los servicios esenciales clave, como la atención de la salud, el transporte, las tiendas

de comestibles, el personal de emergencia y otros sectores laborales, los trabajadores pueden encontrarse con frecuencia trabajando en presencia de productos químicos y desinfectantes para protegerse a sí mismos, a sus colegas y a los miembros del público con los que están en contacto de la transmisión de la infección. Debido al probable aumento mundial de la demanda de muchos de estos desinfectantes, las personas que trabajan en la industria química también pueden trabajar con volúmenes cada vez mayores de estos compuestos. Algunos de los productos químicos que se utilizan con frecuencia para desinfectar contra el Covid-19, como los compuestos de amonio cuaternario (comúnmente encontrados en toallitas desinfectantes, aerosoles y otros productos de limpieza domésticos), pueden afectar negativamente el conteo de espermatozoides y los procesos de ovulación, aumentar el riesgo de enfermedad pulmonar obstructiva crónica (EPOC) y afectar los síntomas del asma (Dumas et al, 2019; Fair, 2020; Melin et al, 2014; Melin et al, 2016). Es importante que los trabajadores reciban una formación adecuada sobre el uso correcto y seguro de estas sustancias químicas y que se les informe sobre sus riesgos y niveles de exposición, especialmente si no se trata de sustancias químicas utilizadas anteriormente o utilizadas con menor frecuencia en ese lugar de trabajo. Los trabajadores que teletrabajan también pueden entrar en contacto con los productos químicos mientras limpian y desinfectan sus hogares.



© Phil Roeder

# 04

## Actuar juntos para garantizar lugares de trabajo seguros y saludables

---

**La pandemia de COVID-19 muestra una vez más el papel crucial que desempeña la SST para el Trabajo Decente. Garantizar que los lugares de trabajo sean seguros y saludables es crucial para contener la propagación del virus, protegiendo la salud de los trabajadores y de la población en general.**

---

Ante la crisis de COVID-19, las medidas eficaces de prevención y control de los riesgos en el trabajo tienen un efecto positivo en la continuidad de la actividad económica y el empleo, ya que ayudan a prevenir o evitar nuevos brotes, lo que podría generar perturbaciones económicas y sociales adicionales. A fin de reactivar y continuar la producción, las empresas deberán gestionar los riesgos de SST y cumplir los requisitos legales. Esto puede requerir disposiciones especiales en materia de ingeniería y administración (por ejemplo, para garantizar el distanciamiento físico). Los nuevos brotes en el lugar de trabajo podrían dar lugar a nuevas perturbaciones con graves efectos en la economía y el empleo. En una pandemia como la actual de COVID-19, la cooperación es esencial a nivel nacional e internacional.

Todos los organismos internacionales, cada uno en su campo especializado específico, desempeñan un papel importante para asegurar la cooperación entre los países. En particular, la OMS y la OIT proporcionan orientación internacional sobre la protección de la seguridad y la salud de los trabajadores a fin de determinar soluciones sostenibles a corto, mediano y largo plazo para las personas, los trabajadores, las comunidades y las naciones. Las organizaciones y los foros

internacionales pueden prestar apoyo para determinar y adoptar medidas que tengan en cuenta las cuestiones de género con objeto de hacer frente a las repercusiones sanitarias, económicas, laborales y sociales de la pandemia para los trabajadores de todos los sectores, incluidos los trabajadores por cuenta propia, los trabajadores ocasionales y los del sector informal, especialmente los de las pequeñas y medianas empresas (pymes), tanto en las zonas urbanas como en las zonas rurales.

Una pandemia obliga a los gobiernos a tomar decisiones difíciles, lo que puede tener fuertes repercusiones no sólo en el sector de la salud sino también en los sectores de la economía y el trabajo. La consulta con los interlocutores sociales es crucial para permitir una aplicación viable y realista de las decisiones adoptadas. Además, los gobiernos deberían consultar y coordinarse con las autoridades técnicas y los expertos, incluida la comunidad científica, a nivel nacional e internacional.



## Respuesta a la pandemia

Para mitigar los efectos de una crisis como la que vivimos actualmente con la propagación de la COVID-19, las respuestas de los gobiernos deben centrarse en la protección de la salud y en medidas económicas.

### ► Cuadro 7 - Pilares fundamentales en la respuesta a la crisis por COVID-19

La OIT ha organizado su marco de políticas a través de 4 pilares clave:

1. Estimular la economía y el empleo a través de una política fiscal activa, una orientación flexible de la política monetaria y préstamos y ayuda financiera a sectores específicos, incluido el sector de la salud
2. Apoyar a las empresas, el empleo y los ingresos mediante la ampliación de la protección social a toda la población, la aplicación de medidas de mantenimiento del empleo y el ofrecimiento a las empresas de ayuda financiera/fiscal y otros medios de alivio.
3. Proteger a los trabajadores en el lugar de trabajo reforzando las medidas de SST, adaptando las modalidades de trabajo (por ejemplo, el teletrabajo), previniendo la discriminación y la exclusión, proporcionando acceso a la salud a toda la población y ampliando el recurso a una licencia remunerada.
4. Buscar soluciones mediante el diálogo social a través del fortalecimiento de la capacidad y la resiliencia de las organizaciones de empleadores y de trabajadores, el fortalecimiento de la capacidad de los gobiernos y el fortalecimiento del diálogo social, la negociación colectiva y las instituciones y mecanismos de las relaciones laborales.

Según la Recomendación sobre el empleo y el trabajo decente para la paz y la capacidad de recuperación, 2017 (núm. 205), la respuesta a la crisis debería promover condiciones de trabajo seguras y decentes, que incluyan el suministro de equipos de protección personal y de atención médica para todos los trabajadores, incluidos aquellos que participan en las actividades de rescate y rehabilitación (párrafo 9,d)). De hecho, sería éticamente injustificable pedir a los trabajadores sanitarios que atiendan a los pacientes infectados sin las medidas adecuadas de SST, incluidos los EPP apropiados (OIT, 2004). De hecho, deberían elaborarse políticas y directrices específicas de SST no sólo para los trabajadores sanitarios y de emergencias, sino también para otros grupos de trabajadores, como los de los servicios esenciales (OMS, 2017).



### Adopción de un enfoque que tenga en cuenta el género en las políticas y estrategias de prevención de crisis

La Recomendación de la OIT sobre el empleo y el trabajo decente para la paz y la capacidad de recuperación (núm. 205) reconoce que las crisis afectan de manera diferente a las mujeres y a los hombres e insta a los Estados Miembros a que apliquen una perspectiva de género en todas las actividades de diseño, ejecución, seguimiento y evaluación de la prevención y la respuesta a la crisis como parte de estrategias coherentes y globales para promover la paz, prevenir las crisis, posibilitar la recuperación y potenciar la resiliencia (artículo 8 g)). La respuesta a las crisis en el período inmediatamente posterior a un conflicto o desastre debería incluir una evaluación de necesidades coordinada e inclusiva, con una clara perspectiva de género (artículo 9 a)).

ONU Mujeres ha elaborado una lista de verificación para una respuesta a la COVID-19, con el fin de promover la inclusión de una perspectiva de género en las decisiones y políticas actuales, que está disponible en: <https://www.unwomen.org/es/news/stories/2020/3/news-checklist-for-covid-19-response-by-ded-regner>

La Recomendación núm. 205 establece que, al recuperarse de situaciones de crisis, los gobiernos, en consulta con los interlocutores sociales, deberían revisar, establecer, restablecer o reforzar la legislación laboral, según sea necesario, incluidas las disposiciones sobre la protección de los trabajadores y la seguridad y salud en el trabajo.<sup>12</sup> La legislación también debería proteger a los trabajadores contra el despido durante un brote, si están enfermos o están siguiendo las recomendaciones de salud pública oficialmente autorizadas (es decir, la cuarentena) (OIT, 2004).

<sup>12</sup> Esas disposiciones deberían ser conformes a la Declaración de la OIT relativa a los principios y derechos fundamentales en el trabajo y su seguimiento (1998) y a las normas internacionales del trabajo aplicables (Recomendación núm. 205, párrafo 23).

© U.S. Navy photo by Mass Communication Specialist 2nd Class Ryan M. Breeden





## Los inspectores del trabajo en el Uruguay y en España se adaptan al contexto de la COVID-19

Durante una epidemia, se puede pedir a los inspectores de trabajo que intensifiquen sus esfuerzos para promover el cumplimiento de las normas de SST.

En el contexto de la COVID-19, en marzo de 2020 la Inspección General de Trabajo y de la Seguridad Social del Uruguay estableció un sistema de teletrabajo y de horario de guardias para los inspectores. Durante las guardias, los inspectores dan prioridad a las denuncias de riesgo inminente para la vida, los accidentes graves y mortales, el levantamiento de clausuras preventivas (por actuaciones en curso) y la interrupción del trabajo. Además, se realizan inspecciones en las tiendas de alimentos para verificar la existencia de un protocolo de respuesta a la emergencia sanitaria y la participación del comité bipartito de SST y/o, en su caso, del servicio de prevención y salud en su formulación. La inspección tiene por objeto verificar la información proporcionada a los trabajadores; la señalización de medidas preventivas y de higiene en zonas visibles del lugar de trabajo, y la disponibilidad de EPP y de elementos de higiene personal. Durante estos operativos, los inspectores utilizan máscaras y guantes de látex adecuados y se desplazan en vehículo oficial, a fin de evitar el riesgo de contagio en el transporte público.

La Inspección de Trabajo y Seguridad Social de España ha creado una Unidad de Gestión específica para abordar el impacto de la COVID-19 en el mundo del trabajo. La Unidad tiene como objetivo reforzar la actuación en materia de la prevención de riesgos, proteger los derechos individuales y colectivos de los trabajadores que pudieran resultar ignorados o limitados a consecuencia de esta situación y coordinar y unificar criterios en los informes que deben realizar los inspectores como consecuencia de los expedientes de regulación temporal de empleo.<sup>13</sup> También ha emitido un criterio operativo sobre las medidas y las actuaciones de la Inspección de Trabajo y Seguridad Social relativas a situaciones derivadas del nuevo coronavirus (SARS-CoV-2).<sup>14</sup>

## La interrelación entre SST y salud pública

A fin de mitigar los efectos de las epidemias, proteger la salud de la fuerza de trabajo y garantizar la continuidad de los servicios de salud durante y después de las epidemias, se necesitan sistemas de salud sólidos. Las epidemias y las pandemias someten a estos sistemas a una gran presión y estrés. Las personas, los esfuerzos y los suministros médicos se reorientan para responder a la emergencia. Esta situación a menudo conduce a la desatención de los servicios de salud esenciales básicos y regulares. Además, los centros de atención de la salud, y especialmente las unidades de urgencias, pueden convertirse en centros de transmisión. Son lugares donde muchas personas pueden resultar infectadas si no se aplican adecuadamente las medidas

de prevención y control. Los trabajadores sanitarios, que están en la primera línea de respuesta a la emergencia, pueden infectarse y morir (OMS, 2018).

Los servicios de salud pública también desempeñan un papel fundamental en las medidas de prevención y mitigación para la población en general. En el caso de los trabajadores de la economía informal y de las pequeñas empresas y microempresas, que suelen estar fuera del alcance de los servicios de SST, es posible que los servicios de salud pública sean los únicos a los que puedan acudir.

13 La Inspección de Trabajo y Seguridad Social crea una Unidad de Gestión específica para afrontar la incidencia del COVID-19 en el ámbito laboral, disponible en: <http://prensa.mitramiss.gob.es/WebPrensa/noticias/laboral/detalle/3753>

14 Criterio Operativo núm.102/2020. Disponible en: [https://ceoe-statics.s3-eu-west-1.amazonaws.com/CEOE/var/pool/pdf/criterio\\_itss\\_covid.pdf](https://ceoe-statics.s3-eu-west-1.amazonaws.com/CEOE/var/pool/pdf/criterio_itss_covid.pdf)

## Intercambio coordinado de información

La información es esencial: si las personas no están claramente informadas sobre el modo de transmisión y las formas de evitar la propagación de una enfermedad, y no se les sensibiliza sobre los riesgos y las medidas que deben adoptarse, no pueden protegerse eficazmente a sí mismas y a los demás (OMS, 2018).

Los gobiernos deben velar por que se proporcione información adecuada a los diferentes grupos de población, a saber

- ▶ El **público en general**: información sobre los síntomas, las formas de prevenir la infección y reducir la transmisión de la enfermedad, la razón y el calendario de las medidas de cuarentena y aislamiento, de ser necesario, la situación actualizada del brote, y el posible apoyo financiero y la protección del empleo, etc.
- ▶ Las **personas que ocupan un puesto de responsabilidad**: directrices para asesorar sobre la gestión clínica, el control de la infección, la política de salud pública, la legislación y los medios de aplicación, las medidas de SST y la protección social para garantizar que la respuesta nacional a la epidemia esté bien coordinada;
- ▶ **Los empleadores y directivos**: información sobre cómo aplicar las leyes, las políticas y las directrices nacionales que sean pertinentes para su organización y su responsabilidad en relación con las recomendaciones en materia de SST;
- ▶ **Los trabajadores**: información sobre el uso práctico de los equipos y los procedimientos para prevenir y combatir la infección, así como su responsabilidad de cumplir las recomendaciones prácticas en materia de SST (OMS, 2018).

Se necesitan sistemas de comunicación ágiles para difundir la información con rapidez, como sitios web, televisión, radio, periódicos y revistas, anuncios, boletines informativos, líneas telefónicas de ayuda, entre otros.



### Evitar una "infodemia"

Durante una pandemia, a menudo se produce una rápida difusión de información de todo tipo, procedente de múltiples fuentes, incluidos rumores, chismes e información poco fiable, que puede provocar pánico entre la población. Este fenómeno suele denominarse como "infodemia". La comunicación de los riesgos es uno de los pilares fundamentales de la respuesta a los brotes. Consiste en el intercambio en tiempo real de información, asesoramiento y opiniones entre los expertos o funcionarios de salud y las personas que se enfrentan a una amenaza (peligro) para su supervivencia, salud o bienestar económico o social (OMS, 2018).

La comunicación sobre el riesgo de brote implica tres elementos principales que deben funcionar juntos:

1. **Hablar.** Las autoridades, los expertos y los equipos de respuesta deben transmitir con rapidez la información sobre la naturaleza del evento y las medidas de protección que las personas deben tomar.
2. **Escuchar.** Los encargados de la respuesta, los expertos y las autoridades deben evaluar sin demora y comprender los temores, las preocupaciones, las percepciones y las opiniones de las personas afectadas, y adaptar sus intervenciones y mensajes para abordar esas preocupaciones.
3. **Controlar los rumores.** Los encuestados deben disponer de medios para detectar las informaciones falsas y corregirlas (OMS, 2018).





## Diálogo social sobre SST en tiempos de pandemia

---

**Un diálogo social eficaz a todos los niveles es esencial para la adopción de medidas sostenibles, que protegen la salud física y mental de todos los trabajadores y mitigan los efectos económicos y laborales de una pandemia.**

---

Al responder a las crisis, los gobiernos, en consulta con las organizaciones de empleadores y de trabajadores más representativas, deberían velar por que todas las medidas previstas se desarrollen o promuevan mediante un diálogo social que incluya a las mujeres. Esta sugerencia - incluida en la Recomendación núm. 205 de la OIT - es esencial en el contexto de una pandemia para garantizar que las medidas de emergencia adoptadas por los gobiernos sean eficaces y aplicables. Los gobiernos pueden verse obligados a adoptar medidas drásticas -pero indispensables- para frenar el contagio o ralentizar la propagación. Se trata de medidas excepcionales que sólo pueden aplicarse eficazmente si los interlocutores sociales participan desde el principio en las decisiones que se adopten y se comprometen a aplicarlas.



### **El Protocolo conjunto italiano para regular las medidas diseñadas para combatir y contener la propagación de Covid-19 en los lugares de trabajo**

---

El Protocolo<sup>15</sup> - firmado el 14 de marzo de 2020 por las organizaciones de empleadores y los sindicatos a petición del Presidente del Consejo de Ministros - tiene como objetivo proporcionar directrices para aumentar la eficacia de las medidas de precaución para combatir la propagación de COVID-19 en lugares de trabajo no sanitarios. Un objetivo prioritario es combinar la continuación de las actividades económicas con la garantía de condiciones y entornos de trabajo saludables y seguros. Con este fin, el Protocolo exige la adopción de diferentes medidas de SST, incluida la información sobre SST, procedimientos de acceso a la empresa, limpieza y desinfección, medidas de higiene, PPE, organización del trabajo, gestión de personas asintomáticas en la empresa, vigilancia de la salud, etc.

---

<sup>15</sup> El Protocolo está disponible en inglés en: [https://www.ituc-csi.org/IMG/pdf/protocollo\\_covid\\_19.pdf](https://www.ituc-csi.org/IMG/pdf/protocollo_covid_19.pdf)

**Los empleadores** y sus organizaciones deberían aplicar los consejos proporcionados por las autoridades nacionales y locales, incluso en lo que respecta a las disposiciones laborales, y trasladar la información importante a los trabajadores. Deberían evaluar los posibles riesgos de interrupción de la actividad empresarial; actualizar o elaborar un plan de continuidad de las operaciones que sea compatible con las directrices impartidas por las autoridades nacionales y locales para aumentar la capacidad de recuperación de la empresa y apoyar a los trabajadores y sus familias. Los empleadores deberían identificar y mitigar los riesgos para los trabajadores y otras personas relacionadas con el lugar de trabajo que se deriven del brote y promover la higiene en el lugar de trabajo. También deberían evaluar la responsabilidad de las empresas en lo que respecta a la indemnización de los trabajadores, en particular en los sectores de alto riesgo, y buscar el asesoramiento y el apoyo de las organizaciones de empleadores y las organizaciones empresariales, que pueden canalizar las preocupaciones al gobierno y elaborar medidas de política que propicien la capacidad de recuperación y la sostenibilidad de las empresas.

**Los trabajadores y sus organizaciones** también deberían desempeñar una función importante con su participación en la toma de decisiones y en las respuestas políticas a las epidemias. A nivel del lugar de trabajo, los trabajadores y sus representantes deberían cooperar activamente con los empleadores en la aplicación de las medidas de prevención y protección. Deberían seguir estrictamente las prácticas de higiene del lugar de trabajo y adoptar un comportamiento responsable. Las organizaciones de trabajadores deberían contribuir a la prevención y a la protección de los trabajadores proporcionando información actualizada. Deberían promover la solidaridad y la no discriminación/estigmatización de los trabajadores y de las personas enfermas.

► **Cuadro 8 - Declaración conjunta sobre la COVID-19 de la Organización Internacional de Empleadores (OIE) y la Confederación Sindical Internacional (CSI)**

La OIE y la CSI exigen que se adopten medidas urgentes en áreas clave, como la continuidad de la actividad empresarial, la seguridad de los ingresos y la solidaridad para prevenir la propagación y proteger las vidas y los medios de subsistencia, así como para crear economías y sociedades resilientes; la coordinación y la coherencia política, y unos sistemas de salud sólidos y operativos para combatir la pandemia.

Reconocen que la Declaración del Centenario de la OIT sobre el futuro del trabajo de 2019 contiene elementos decisivos que son clave para toda respuesta duradera y sostenible a las pandemias, incluida la de COVID-19.

La OIE y la CSI están comprometidas y preparadas para respaldar los esfuerzos de los responsables de la formulación de políticas en sus esfuerzos por ayudar a los trabajadores y a las empresas a atravesar esta crisis, para proteger frente al desempleo y la pérdida de ingresos, así como para aliviar la devastación financiera.

La declaración conjunta puede consultarse en <https://www.ioe-emp.org/es/noticias-eventos-documentos/noticia/news/1584963357-translate-to-spanish-joint-statement-on-covid-19/>



## La función particular de los especialistas en SST

---

Durante un brote, los profesionales de la SST son actores clave para facilitar el acceso de los trabajadores y la dirección a información fiable y así familiarizarlos con la enfermedad y sus síntomas y con las medidas preventivas personales (por ejemplo, el protocolo respiratorio, el lavado de manos, el autoaislamiento en caso de enfermedad, etc.) (Ivanov, 2020). Deberían apoyar a los empleadores en el proceso de evaluación de los riesgos (a saber, la identificación de los peligros infecciosos y no infecciosos y la evaluación de los riesgos asociados; la adopción de medidas preventivas y de control, y la vigilancia y el examen), así como en la elaboración o actualización de planes de prevención, contención, mitigación y recuperación (Ivanov, 2020).

Un reto fundamental a que se enfrentan los profesionales de la SST está relacionado con la variedad de situaciones laborales que requieren una orientación específica, incluidas las de los trabajadores sanitarios y los equipos de respuesta a la emergencia, los trabajadores que realizan actividades esenciales (por ejemplo, el suministro y la venta al por menor de alimentos, los servicios públicos, las comunicaciones, el transporte y el reparto, entre otros), los trabajadores no organizados (incluidos los de la economía informal, los trabajadores de la economía de plataformas, los trabajadores domésticos, etc.), y los trabajadores que participan en modalidades de trabajo alternativas (trabajo a domicilio) (Ivanov, 2020).

**Un desafío como el que plantea la pandemia de COVID-19 sólo puede superarse si se da una respuesta global y coordinada que contemple un diálogo social y una cooperación sólida, como nunca antes se ha visto, entre los gobiernos, los interlocutores sociales, las asociaciones, las organizaciones internacionales y las instituciones económicas y financieras a todos los niveles. Es necesario aunar muchos aspectos para mitigar los efectos de esta crisis sanitaria en el mundo del trabajo, y la SST sigue siendo una inversión fundamental para proteger la salud de los trabajadores, sobre todo cuando la salud de todos está amenazada.**

---

## ► Bibliografía

- Administración de Seguridad y Salud en el Trabajo (OSHA), Estados Unidos, Departamento de Trabajo de los Estados Unidos. 2020. Guidance on Preparing Workplaces for COVID-19. OSHA 3990-03 2020. Disponible en: <https://www.osha.gov/Publications/OSHA3990.pdf>
- Association Internationale des Technologistes Biomédicaux (ASSITEB – BIORIF). 2020. Guide «Bonnes Pratiques au Laboratoire face au risque de COVID-19». Francia: ASSITEB – BIORIF.
- Brooks, S.K. y otros autores. 2020. "The psychological impact of quarantine and how to reduce it: rapid review of the evidence." The Lancet, 395 (10227), 912.
- Canadian Centre for Occupational Health and Safety (CCOHS). 2019 (22 de octubre, última actualización). OSH Answers Fact Sheets. Telework / Telecommuting. Disponible en: <https://www.ccohs.ca/oshanswers/hsprograms/telework.html>
- Centers for Disease Control and Prevention (CDC). 2018 (6 de junio). Control of Heat Stress. Disponible en: <https://www.cdc.gov/niosh/topics/heatstress/recommendations.html>
- Dumas, O.; Varraso, R.; Boggs, K.M., et al. Association of Occupational Exposure to Disinfectants With Incidence of Chronic Obstructive Pulmonary Disease Among US Female Nurses. JAMA Netw Open. 2019;2(10):e1913563.
- Eurofound y OIT: 2017. Trabajar en cualquier momento y en cualquier lugar: consecuencias en el ámbito laboral. Ginebra: OIT. Disponible en: [https://www.ilo.org/global/publications/books/WCMS\\_712531/lang-es/index.htm](https://www.ilo.org/global/publications/books/WCMS_712531/lang-es/index.htm)
- Europa Press. 2020 (26 de marzo). 'Estamos contigo. La violencia de género la paramos unidas', la campaña de Igualdad para proteger a las víctimas. Europa Press. Disponible en: <https://m.europapress.es/sociedad/noticia-estamos-contigo-violencia-genero-paramos-unidas-campana-igualdad-protoger-victimas-20200326100233.html>
- Fair, D. 2020 (25 de marzo). Issues Of The Environment: Chemical Impacts In Fighting The Spread Of COVID-19. WEMU. Disponible en: <https://www.wemu.org/post/issues-environment-chemical-impacts-fighting-spread-covid-19>
- Green, F. 2015. Health effects of job insecurity. Job insecurity adversely affects health, but fair workplace practices and employee participation can mitigate the effects. IZA World of Labor 2015: 212.
- Gurley, L.K. 2020 (30 de marzo). Whole Foods Employees Are Staging a Nationwide 'Sick-Out'. Disponible en: [https://www.vice.com/en\\_us/article/5dmeka/whole-foods-employees-are-staging-a-nationwide-sick-out](https://www.vice.com/en_us/article/5dmeka/whole-foods-employees-are-staging-a-nationwide-sick-out)
- Health and Safety Authority (HSA), Irlanda. 2020. FAQ's for Employers and Employees in relation to Home-Working on a temporary basis (COVID-19). Disponible en: [https://www.hsa.ie/eng/news\\_events\\_media/news/news\\_and\\_articles/faq's\\_for\\_employers\\_and\\_employees\\_in\\_relation\\_to\\_home-working\\_on\\_a\\_temporary\\_basis\\_covid-19\\_.html](https://www.hsa.ie/eng/news_events_media/news/news_and_articles/faq's_for_employers_and_employees_in_relation_to_home-working_on_a_temporary_basis_covid-19_.html)
- Institution of Occupational Safety and Health (IOSH). 2020. Coronavirus. <https://www.iosh.com/resources-and-research/our-resources/communicable-diseases/coronavirus/#emergencyplanningadvice>
- Ivanov, I. 2020. Workplaces' preparedness, response and recovery. Presentation for the "Managing workplace safety and health in response to COVID-19" seminario en línea. Disponible en: <https://www.iosh.com/media/7544/ivan-ivanov-covid19-at-the-workplace.pdf>
- Jasarevic, T. 2019 (19 de abril). WHO Ebola responder killed in attack on the Butembo hospital. OMS. Disponible en: <https://www.who.int/news-room/detail/19-04-2019-who-ebola-responder-killed-in-attack-on-the-butembo-hospital>
- Kawakami, T. 2009. Protecting your employees and business from pandemic human influenza: action manual for small and medium-sized enterprises. Bangkok: Oficina Subregional de la OIT para Asia Oriental y Departamento de Protección del Trabajo y Bienestar, Ministerio de Trabajo (Tailandia). Disponible en: [https://www.ilo.org/asia/publications/WCMS\\_101422/lang-en/index.htm](https://www.ilo.org/asia/publications/WCMS_101422/lang-en/index.htm)
- Kim, T.J.; von dem Knesebeck, O. 2015. "Is an insecure job better for health than having no job at all? A systematic review of studies investigating the health-related risks of both job insecurity and unemployment." BMC Public Health 2015;15:985.
- Lufkin, B. 2020 (31 de marzo). How to avoid burnout amid a pandemic. BBC. Disponible en: <https://www.bbc.com/worklife/article/20200330-covid-19-how-to-learn-a-new-skill-in-coronavirus-quarantine>
- Madhav, N. y otros autores. 2017. "Pandemics: Risks, Impacts, and Mitigation" en: Jamison, D.T. y otros autores, (dir.) Disease Control Priorities: Improving Health and Reducing Poverty. Tercera edición. Washington (DC): Banco Internacional de Reconstrucción y Fomento / Banco Mundial Disponible en: <https://www.ncbi.nlm.nih.gov/books/NBK525302/>
- Melin, V.E.; Melin, T.E.; Dessify, B.J.; Nguyen, C.T.; Shea, C.S.; and Hrubec, T.C. 2016. Quaternary ammonium disinfectants cause subfertility in mice by targeting both male and female reproductive processes. Reproductive Toxicology, 59, 159-166.
- Melin, V.E.; Potineni, H.; Hunt, P.; Griswold, J.; Siems, B.; Werre, S.R.; Hrubec, T.C. 2014. Exposure to common quaternary ammonium disinfectants decreases fertility in mice. Reproductive Toxicology, 50, 163-170.
- Newey, S. 2019 (23 de abril). Ebola doctor killed as violence hampers response to outbreak in DRC. The Telegraph. Disponible en: <https://www.telegraph.co.uk/global-health/science-and-disease/ebola-doctor-killed-violence-hampers-response-outbreak-drc/>
- Organización Internacional del Trabajo (OIT). 1998. Principios directivos técnicos y éticos relativos a la vigilancia de la salud de los trabajadores. Serie Seguridad y Salud en el Trabajo, núm. 72 Ginebra: OIT. Disponible en: [https://www.ilo.org/safework/info/standards-and-instruments/WCMS\\_218567/lang-es/index.htm](https://www.ilo.org/safework/info/standards-and-instruments/WCMS_218567/lang-es/index.htm)
- -----. 2001. Directrices relativas a los sistemas de gestión de la seguridad y la salud en el trabajo, ILO-OSH 2001 Ginebra: Oficina Internacional del Trabajo. Disponible en: [https://www.ilo.org/safework/info/standards-and-instruments/WCMS\\_112582/lang-es/index.htm](https://www.ilo.org/safework/info/standards-and-instruments/WCMS_112582/lang-es/index.htm)
- -----. 2004. Working paper: SARS. Practical and administrative responses to an infectious disease in the workplace. Programa InFocus sobre Seguridad y Salud en el Trabajo y el Medio Ambiente (SafeWork), Ginebra y Oficina Subregional de la OIT para Asia Oriental, Bangkok. Disponible en: [https://www.ilo.org/global/topics/safety-and-health-at-work/resources-library/publications/WCMS\\_108546/lang-en/index.htm](https://www.ilo.org/global/topics/safety-and-health-at-work/resources-library/publications/WCMS_108546/lang-en/index.htm)

- -----. 2009. Business continuity planning: guidelines for small and medium-sized enterprises. Ginebra: OIT. Disponible en: [https://www.ilo.org/asia/publications/WCMS\\_142747/lang--en/index.htm](https://www.ilo.org/asia/publications/WCMS_142747/lang--en/index.htm)
- -----. 2010. Lista de enfermedades profesionales (revisada en 2010). Ginebra: OIT. Disponible en: [https://www.ilo.org/safework/info/publications/WCMS\\_125164/lang--es/index.htm](https://www.ilo.org/safework/info/publications/WCMS_125164/lang--es/index.htm)
- -----. 2011. Sistema de gestión de la SST: una herramienta para la mejora continua Ginebra: OIT. Disponible en: [https://www.ilo.org/safework/info/promo/WCMS\\_154127/lang--es/index.htm](https://www.ilo.org/safework/info/promo/WCMS_154127/lang--es/index.htm)
- -----. 2016. Estrés en el trabajo: un reto colectivo. Ginebra: OIT. Disponible en: [https://www.ilo.org/safework/info/publications/WCMS\\_466549/lang--es/index.htm](https://www.ilo.org/safework/info/publications/WCMS_466549/lang--es/index.htm)
- -----. 2017. Informe Mundial sobre la Protección Social 2017-2019 La protección social universal para alcanzar los Objetivos de Desarrollo Sostenible. Ginebra: OIT. Disponible en: [https://www.ilo.org/global/publications/books/WCMS\\_624890/lang--es/index.htm](https://www.ilo.org/global/publications/books/WCMS_624890/lang--es/index.htm)
- -----. 2019. The future of work in the health sector: Working Paper No. 325. Organización Internacional del Trabajo. Disponible en: [https://www.ilo.org/wcmsp5/groups/public/---ed\\_dialogue/---sector/documents/publication/wcms\\_669363.pdf](https://www.ilo.org/wcmsp5/groups/public/---ed_dialogue/---sector/documents/publication/wcms_669363.pdf)
- -----. 2020a (18 de marzo). El COVID-19 y el mundo del trabajo: Repercusiones y respuestas Disponible en: [https://www.ilo.org/wcmsp5/groups/public/---dgreports/---dcomm/documents/briefingnote/wcms\\_739158.pdf](https://www.ilo.org/wcmsp5/groups/public/---dgreports/---dcomm/documents/briefingnote/wcms_739158.pdf)
- -----. 2020b (19 de marzo) Experiencia adquirida previamente y principales conclusiones sobre la presente crisis Disponible en: [https://www.ilo.org/global/topics/coronavirus/impacts-and-responses/WCMS\\_739453/lang--es/index.htm](https://www.ilo.org/global/topics/coronavirus/impacts-and-responses/WCMS_739453/lang--es/index.htm)
- -----. 2020c (19 de marzo). ¿Qué políticas serán las más eficaces para mitigar los efectos del COVID-19 en el mundo del trabajo? Disponible en: [https://www.ilo.org/global/topics/coronavirus/impacts-and-responses/WCMS\\_739403/lang--es/index.htm](https://www.ilo.org/global/topics/coronavirus/impacts-and-responses/WCMS_739403/lang--es/index.htm)
- -----. 2020d (23 de marzo). Las normas de la OIT y el COVID-19 (coronavirus) Preguntas frecuentes Disposiciones fundamentales de las normas internacionales del trabajo pertinentes en el contexto del brote de COVID-19. NORMES. Versión 1.2. Disponible en: [https://www.ilo.org/wcmsp5/groups/public/---ed\\_norm/---normes/documents/publication/wcms\\_739939.pdf](https://www.ilo.org/wcmsp5/groups/public/---ed_norm/---normes/documents/publication/wcms_739939.pdf)
- -----. 2020e (25 de marzo). COVID-19: COVID-19: Los sistemas de protección social fallan a los más vulnerables Disponible en: [https://www.ilo.org/global/about-the-ilo/newsroom/news/WCMS\\_739871/lang--es/index.htm](https://www.ilo.org/global/about-the-ilo/newsroom/news/WCMS_739871/lang--es/index.htm)
- -----. 2020f (26 de marzo). Claves para un teletrabajo eficaz durante la pandemia de la COVID-19. Disponible en: [https://www.ilo.org/global/about-the-ilo/newsroom/news/WCMS\\_740038/lang--es/index.htm](https://www.ilo.org/global/about-the-ilo/newsroom/news/WCMS_740038/lang--es/index.htm)
- -----. 2020g (30 de marzo). El COVID-19 revela con crudeza las desigualdades; y podría agravarlas Disponible en: [https://www.ilo.org/global/about-the-ilo/newsroom/news/WCMS\\_740184/lang--es/index.htm](https://www.ilo.org/global/about-the-ilo/newsroom/news/WCMS_740184/lang--es/index.htm)
- -----. 2020h (1 de abril). Five ways to protect health workers during the COVID-19 crisis, <https://iloblog.org/2020/04/01/five-ways-to-protect-health-workers-during-the-covid-19-crisis/>
- -----. 2020i (6 de abril). Prevención y mitigación del COVID-19 en el trabajo LISTA DE COMPROBACIÓN. Disponible en: [https://www.ilo.org/global/topics/safety-and-health-at-work/resources-library/publications/WCMS\\_741818/lang--es/index.htm](https://www.ilo.org/global/topics/safety-and-health-at-work/resources-library/publications/WCMS_741818/lang--es/index.htm)
- -----. 2020l (April 7). ILO Monitor: COVID-19 and the world of work. Second edition Updated estimates and analysis. Available at: [https://www.ilo.org/wcmsp5/groups/public/@dgreports/@dcomm/documents/briefingnote/wcms\\_740877.pdf](https://www.ilo.org/wcmsp5/groups/public/@dgreports/@dcomm/documents/briefingnote/wcms_740877.pdf)
- Organización Mundial de la Salud (OMS). 2007. Definiciones: emergencias. Disponible en: <https://www.who.int/hac/about/definitions/en/>
- -----. 2010 (24 de febrero). ¿Qué es una pandemia? Disponible en: [https://www.who.int/csr/disease/swineflu/frequently\\_asked\\_questions/pandemic/es/](https://www.who.int/csr/disease/swineflu/frequently_asked_questions/pandemic/es/)
- -----. 2016 (22 de enero) Enfermedades infecciosas Disponible en: [https://www.who.int/topics/infectious\\_diseases/es/](https://www.who.int/topics/infectious_diseases/es/)
- -----. 2017. Pandemic Influenza Risk Management: A WHO guide to inform and harmonize national and international pandemic preparedness and response. Ginebra: Organización Mundial de la Salud; 2017 Disponible en: <https://apps.who.int/iris/bitstream/handle/10665/259893/WHO-WHE-IHM-GIP-2017.1-eng.pdf?sequence=1>
- -----. 2018. Managing epidemics: key facts about major deadly diseases. Luxemburgo: OMS. Disponible en: <https://www.who.int/emergencies/diseases/managing-epidemics-interactive.pdf?ua=1>
- -----. 2019 (11 de marzo). Middle East respiratory syndrome coronavirus (MERS-CoV). Disponible en: [https://www.who.int/news-room/fact-sheets/detail/middle-east-respiratory-syndrome-coronavirus-\(mers-cov\)](https://www.who.int/news-room/fact-sheets/detail/middle-east-respiratory-syndrome-coronavirus-(mers-cov))
- -----. 2020a (10 de febrero). Enfermedad por el virus del Ebola. Disponible en: <https://www.who.int/es/news-room/fact-sheets/detail/ebola-virus-diseasehttps://www.who.int/news-room/fact-sheets/detail/ebola-virus-disease>
- -----. 2020b (12 de febrero). Laboratory biosafety guidance related to coronavirus disease 2019 (COVID-19). Interim guidance. Disponible en: <https://apps.who.int/iris/bitstream/handle/10665/331138/WHO-WPE-GIH-2020.1-eng.pdf>.
- -----. 2020c (3 de marzo). Getting your workplace ready for COVID-19. Disponible en: [https://www.who.int/docs/default-source/coronaviruse/getting-workplace-ready-for-covid-19.pdf?sfvrsn=359a81e7\\_6](https://www.who.int/docs/default-source/coronaviruse/getting-workplace-ready-for-covid-19.pdf?sfvrsn=359a81e7_6)
- -----. 2020d (9 de marzo). Preguntas y respuestas sobre la enfermedad por coronavirus (COVID-19) Disponible en: <https://www.who.int/es/emergencies/diseases/novel-coronavirus-2019/advice-for-public/q-a-coronaviruses>
- -----. 2020e (19 de marzo). Infection prevention and control during health care when COVID-19 is suspected. Organización Mundial de la Salud. Disponible en: [https://www.who.int/publications-detail/infection-prevention-and-control-during-health-care-when-novel-coronavirus-\(ncov\)-infection-is-suspected-20200125](https://www.who.int/publications-detail/infection-prevention-and-control-during-health-care-when-novel-coronavirus-(ncov)-infection-is-suspected-20200125)
- -----. 2020f (19 de marzo). Rational use of personal protective equipment (PPE) for coronavirus disease (COVID-19). Disponible en: <https://apps.who.int/iris/handle/10665/331215>
- -----. 2020g (24 de marzo). Prevención y control de infecciones para la gestión segura de cadáveres en el contexto de la COVID-19: Organización Mundial de la Salud. Disponible en: <https://apps.who.int/iris/bitstream/handle/10665/331671/WHO-COVID-19-IPC-DBMgmt-2020.1-spa.pdf?sequence=1&isAllowed=y>
- -----. 2020h (29 de marzo). Vías de transmisión del virus de la COVID-19: repercusiones para las recomendaciones relativas a las precauciones en materia de prevención y control de las infecciones Organización Mundial de la Salud. Disponible en: <https://www.who.int/es/news-room/commentaries/detail/modes-of-transmission-of-virus-causing-covid-19-implications-for-ipc-precaution-recommendations>

- -----, 2020i (1 de abril). Coronavirus disease 2019 (covid-19) situation report – 72. Organización Mundial de la Salud. Disponible en: [https://www.who.int/docs/default-source/coronaviruse/situation-reports/20200401-sitrep-72-covid-19.pdf?sfvrsn=3dd8971b\\_2](https://www.who.int/docs/default-source/coronaviruse/situation-reports/20200401-sitrep-72-covid-19.pdf?sfvrsn=3dd8971b_2)
- -----, 2020l. Coronavirus disease (Covid-19) outbreak: rights, roles and responsibilities of health workers, including key considerations for occupational safety and health. Organización Mundial de la Salud. Disponible en: [https://www.who.int/docs/default-source/coronaviruse/who-rights-roles-respon-hw-covid-19.pdf?sfvrsn=bcabd401\\_0](https://www.who.int/docs/default-source/coronaviruse/who-rights-roles-respon-hw-covid-19.pdf?sfvrsn=bcabd401_0)
- -----, s.f. Environmental Health in Emergencies: Disease Outbreaks. [https://www.who.int/environmental-health-emergencies/disease\\_outbreaks/en/](https://www.who.int/environmental-health-emergencies/disease_outbreaks/en/)
- -----, s.f. SARS (Severe Acute Respiratory Syndrome). Disponible en: <https://www.who.int/ith/diseases/sars/en/>
- ----- y OIT. 2018. Occupational safety and health in public health emergencies: A manual for protecting health workers and responders. Ginebra. Disponible en: [https://www.ilo.org/wcmsp5/groups/public/---ed\\_protect/---protrav/---safework/documents/publication/wcms\\_633233.pdf](https://www.ilo.org/wcmsp5/groups/public/---ed_protect/---protrav/---safework/documents/publication/wcms_633233.pdf)
- ----- y UNICEF 2020. Water, sanitation, hygiene and waste management for COVID-19. Organización Mundial de la Salud y UNICEF. Disponible en: <https://www.who.int/publications-detail/water-sanitation-hygiene-and-waste-management-for-covid-19>
- -----, UNICEF, 2020. Social Stigma associated with COVID-19, A guide to preventing and addressing social stigma. Disponible en: <https://www.who.int/docs/default-source/coronaviruse/covid19-stigma-guide.pdf>
- ----- (Oficina Regional para Europa y Federación Internacional de Sociedades de la Cruz Roja y de la Media Luna Roja). [2001]. Infections and infectious diseases: a manual for nurses and midwives in the WHO European Region. Copenhagen Oficina Regional para Europa de la OMS <https://apps.who.int/iris/handle/10665/107489>
- ONU Mujeres: 2020 (20 de marzo). Lista de verificación para la respuesta al COVID-19 por parte de la Directora Ejecutiva Adjunta de ONU Mujeres, Åsa Regné. Disponible en: <https://www.unwomen.org/es/news/stories/2020/3/news-checklist-for-covid-19-response-by-ded-regner>
- Ryder, G. (Marzo de 2020). El COVID-19 ha revelado la fragilidad de nuestras economías. Organización Internacional del Trabajo. [https://www.ilo.org/global/about-the-ilo/newsroom/news/WCMS\\_739995/lang-es/index.htm](https://www.ilo.org/global/about-the-ilo/newsroom/news/WCMS_739995/lang-es/index.htm)
- Safe Work Australia (SWA). 2020. Coronavirus (COVID-19): Advice for Employers. Disponible en: <https://www.safeworkaustralia.gov.au/doc/coronavirus-covid-19-advice-employers>
- Su, C.P; Perio, M.; Cummings, K.; McCague, A.B.; Luckhaupt, S.; Sweeney, M. 2019. "Case Investigations of Infectious Diseases Occurring in Workplaces, United States, 2006-2015". Emerging infectious diseases. 25. 397-405
- The Lancet. (2020). COVID-19: protecting health-care workers. The Lancet, 395(10228), 922.
- UNESCO 2020 (31 de marzo). COVID-19 Educational Disruption and Response. Disponible en: <https://en.unesco.org/covid19/educationresponse3>

© Edwin J. Torres for Governor's Office



## ► Anexo. Selección de herramientas y recursos para responder a la pandemia de COVID-19

### ► Herramientas y recursos de la OIT

| TÍTULO  | DESCRIPCIÓN   | ENLACE  |
|---|---|---|
| <b>HERRAMIENTAS Y RECURSOS ELABORADOS PARA RESPONDER A LA CRISIS DE LA COVID-19</b>   |   |   |
| <b>An employer's guide on managing your workplace during COVID-19 (Guía del empleador para gestionar el lugar de trabajo durante la COVID-19)</b>                           | Guía elaborada por la Oficina de Actividades para los Empleadores (ACT/EMP) de la OIT que proporciona orientaciones para gestionar el lugar de trabajo y proteger a los trabajadores, incluida la SST. <i>Disponible en inglés.</i>                       | <a href="https://www.ilo.org/actemp/publications/WCMS_740212/lang--en/index.htm">https://www.ilo.org/actemp/publications/WCMS_740212/lang--en/index.htm</a>   |
| <b>Claves para un teletrabajo eficaz durante la pandemia del COVID-19</b>   | Recurso que detalla unos cuantos consejos prácticos para hacer más efectivo el teletrabajo durante la pandemia  | <a href="https://www.ilo.org/global/about-the-ilo/newsroom/news/WCMS_740038/lang--es/index.htm">https://www.ilo.org/global/about-the-ilo/newsroom/news/WCMS_740038/lang--es/index.htm</a>   |
| <b>COVID-19 and Workers' organizations (La COVID-19 y las organizaciones de trabajadores)</b>   | Página web de la Oficina de Actividades para los Trabajadores (ACTRAV) de la OIT que proporciona actualizaciones periódicas de la COVID-19 y las organizaciones de trabajadores.  | <a href="https://www.ilo.org/actrav/lang--es/index.htm">https://www.ilo.org/actrav/lang--es/index.htm</a>   |
| <b>Disability Inclusion in COVID-19 responses in the World of Work (Inclusión de las personas con discapacidad en las respuestas a la COVID-19 en el mundo del trabajo)</b> | Seminario web gratuito que examina buenas prácticas para la inclusión de las personas con discapacidad en las respuestas a la COVID-19 en relación con el mundo del trabajo. <i>Disponible en inglés.</i>   | <a href="https://www.ilo.org/global/topics/disability-and-work/WCMS_739022/lang--en/index.htm">https://www.ilo.org/global/topics/disability-and-work/WCMS_739022/lang--en/index.htm</a>   |
| <b>El COVID-19 y el mundo del trabajo:</b>  | Portal de Internet que proporciona noticias actualizadas e información sobre lo que los empleadores y los trabajadores pueden hacer, asesoramiento práctico para el mundo del trabajo y otros recursos de comunicación.                                   | <a href="https://www.ilo.org/global/topics/coronavirus/lang--es/index.htm">https://www.ilo.org/global/topics/coronavirus/lang--es/index.htm</a>   |
| <b>El COVID-19 y el mundo del trabajo: Repercusiones y respuestas</b>   | Comunicado que proporciona una evaluación preliminar de las posibles repercusiones de la COVID-19 en el mundo del trabajo y propone un conjunto de medidas a nivel político para mitigar esas repercusiones y facilitar una recuperación sólida y eficaz. | <a href="https://www.ilo.org/wcmsp5/groups/public/--dgreports/--dcomm/documents/briefingnote/wcms_739158.pdf">https://www.ilo.org/wcmsp5/groups/public/--dgreports/--dcomm/documents/briefingnote/wcms_739158.pdf</a>   |
| <b>Las normas de la OIT y el COVID-19 (coronavirus).</b>  | Disposiciones fundamentales de las normas internacionales del trabajo pertinentes en el contexto del brote de COVID-19  | <a href="https://www.ilo.org/global/standards/WCMS_739939/lang--es/index.htm">https://www.ilo.org/global/standards/WCMS_739939/lang--es/index.htm</a>   |
| <b>Prevención y mitigación del COVID-19 en el trabajo LISTA DE COMPROBACIÓN.</b>  | Lista de comprobación que incluye 30 puntos de acción que pueden aplicarse en los lugares de trabajo para planificar y aplicar medidas para mitigar la propagación de la COVID-19.  | <a href="https://www.ilo.org/global/topics/safety-and-health-at-work/resources-library/publications/WCMS_741818/lang--es/index.htm">https://www.ilo.org/global/topics/safety-and-health-at-work/resources-library/publications/WCMS_741818/lang--es/index.htm</a> |
| <b>Un plan de seis pasos para favorecer la continuidad de las operaciones de las Pymes durante la crisis de la COVID-19</b>   | Herramienta concebida por la Oficina de Actividades para los Empleadores (ACT/EMP) de la OIT que tiene por objeto evaluar el perfil de riesgo de una empresa y su nivel de vulnerabilidad a la COVID-19 en varios aspectos de la actividad empresarial.   | <a href="https://www.ilo.org/actemp/publications/WCMS_741104/lang--es/index.htm">https://www.ilo.org/actemp/publications/WCMS_741104/lang--es/index.htm</a>   |

---

**HERRAMIENTAS Y RECURSOS PARA LOS EQUIPOS DE RESPUESTA A LA EMERGENCIA Y LOS TRABAJADORES SANITARIOS**


---

|  |  |   |
|--|--|---|
| <b>Directrices sobre el trabajo decente en los servicios públicos de urgencia</b>  | Directrices adoptadas durante la Reunión de expertos para adoptar directrices sobre el trabajo decente en los servicios públicos de urgencia, celebrada en Ginebra del 16 al 20 de abril de 2018. Incluyen una sección sobre SST en los servicios públicos de urgencias. | <a href="https://www.ilo.org/sector/activities/sectoral-meetings/WCMS_626554/lang--es/index.htm">https://www.ilo.org/sector/activities/sectoral-meetings/WCMS_626554/lang--es/index.htm</a>   |
| <b>HealthWISE - Mejoras laborales en los servicios de salud</b>  | Herramienta de mejora práctica y participativa para centros de salud que incluye un manual operativo y una guía de formación que consiste en ocho módulos para abordar la SST, la gestión del personal y la salud ambiental.   | <a href="https://www.ilo.org/sector/Resources/training-materials/WCMS_604883/lang--es/index.htm">https://www.ilo.org/sector/Resources/training-materials/WCMS_604883/lang--es/index.htm</a>   |
| <b>Occupational safety and health in public health emergencies: A manual for protecting health workers and responders (Seguridad y salud en el trabajo en las emergencias de salud pública: Manual para proteger a los trabajadores sanitarios y los equipos de respuesta)</b> | Manual que proporciona una visión general de los riesgos de SST a que se enfrentan los equipos de respuesta a la emergencia y los trabajadores sanitarios durante los brotes de enfermedades y otras emergencias.<br><i>Disponible en inglés.</i>                        | <a href="https://www.ilo.org/global/topics/safety-and-health-at-work/resources-library/publications/WCMS_633233/lang--en/index.htm">https://www.ilo.org/global/topics/safety-and-health-at-work/resources-library/publications/WCMS_633233/lang--en/index.htm</a> |
| <b>Occupational safety and health in the health services sector (Seguridad y salud en el trabajo en el sector de los servicios de salud)</b>   | Lista de recursos que incluye las normas internacionales del trabajo, los repertorios de recomendaciones prácticas, los materiales de formación, los documentos de trabajo y las notas informativas pertinentes sobre SST en el sector de los servicios de salud.        | <a href="https://www.ilo.org/global/topics/safety-and-health-at-work/industries-sectors/WCMS_219020/lang--en/index.htm">https://www.ilo.org/global/topics/safety-and-health-at-work/industries-sectors/WCMS_219020/lang--en/index.htm</a>                         |

---

**OTRAS HERRAMIENTAS Y RECURSOS PERTINENTES**


---

|  |   |   |
|--|---|---|
| <b>Business continuity planning: Guidelines for small and medium-sized enterprises (Planificación de la continuidad de la actividad empresarial: directrices para las pymes)</b>   | Documento que proporciona directrices para las pymes sobre planificación de la continuidad de la actividad empresarial durante las pandemias a efectos de prevención, preparación y recuperación.<br><i>Disponible en inglés.</i> | <a href="https://www.ilo.org/asia/publications/WCMS_142747/lang--en/index.htm">https://www.ilo.org/asia/publications/WCMS_142747/lang--en/index.htm</a>                 |
| <b>La prevención del estrés en el trabajo: lista de puntos de comprobación. Mejoras prácticas para la prevención en el lugar de trabajo</b>  | Manual donde se examinan puntos de comprobación para determinar los riesgos de estrés en el lugar de trabajo y cómo mitigar esos riesgos.   | <a href="https://www.ilo.org/global/publications/books/WCMS_251057/lang--es/index.htm">https://www.ilo.org/global/publications/books/WCMS_251057/lang--es/index.htm</a> |
| <b>Protecting your employees and business from pandemic human influenza: Action manual for small and medium-sized enterprises (Protección de los trabajadores y de la actividad empresarial durante una pandemia de gripe humana: manual de acción para pymes)</b> | Manual de formación que promueve prácticas seguras para proteger a los trabajadores en las pymes durante las pandemias.<br><i>Disponible en inglés.</i>   | <a href="https://www.ilo.org/asia/publications/WCMS_101422/lang--en/index.htm">https://www.ilo.org/asia/publications/WCMS_101422/lang--en/index.htm</a>                 |

---



|  |   |  |
|--|---|--|
| <p><b>Protecting your employees and business from pandemic human influenza: Action manual for farmers and workers (Protección de los trabajadores y de la actividad empresarial durante una pandemia de gripe humana: manual de acción para agricultores y trabajadores)</b></p> | <p>Manual de formación que promueve prácticas seguras e incluye una lista de comprobación de varias medidas de prevención con explicaciones y descripciones. <i>Disponible en inglés.</i></p> | <p><a href="https://www.ilo.org/asia/publications/WCMS_125853/lang--en/index.htm">https://www.ilo.org/asia/publications/WCMS_125853/lang--en/index.htm</a></p>                               |
| <p><b>WASH@Work: Manual de autoformación</b></p>   | <p>Manual de autoformación que incluye cuatro módulos de formación sobre agua potable, saneamiento e higiene (WASH por sus siglas en inglés) en el lugar de trabajo.</p>                      | <p><a href="https://www.ilo.org/tokyo/about-ilo/director-general/WCMS_645798/lang--es/index.htm">https://www.ilo.org/tokyo/about-ilo/director-general/WCMS_645798/lang--es/index.htm</a></p> |

► Selección de herramientas y recursos elaborados por otras organizaciones internacionales

| ORGANIZACIÓN   | TÍTULO  | DESCRIPCIÓN  | ENLACE   |
|--|---|--|--|
| <b>TOOLS AND RESOURCES DEVELOPED TO RESPOND TO THE COVID-19 CRISIS</b>   |   |  |  |
| <p><i>Entidad de las Naciones Unidas para la Igualdad de Género y el Empoderamiento de las Mujeres (ONU-Mujeres),</i></p>  | <p><b>Lista de verificación para la respuesta al COVID-19</b></p>   | <p>Lista de verificación que incluye diez preguntas que las personas responsables de tomar las decisiones deberían hacerse siempre que la COVID-19 tenga repercusiones específicas en la vida y la salud de las mujeres.</p>   | <p><a href="https://www.unwomen.org/es/news/stories/2020/3/news-checklist-for-covid-19-response-by-ded-regner">https://www.unwomen.org/es/news/stories/2020/3/news-checklist-for-covid-19-response-by-ded-regner</a></p>   |
| <p><i>Entidad de las Naciones Unidas para la Igualdad de Género y el Empoderamiento de las Mujeres (ONU-Mujeres), Fondo de las Naciones Unidas para la Infancia (UNICEF), Organización Internacional del Trabajo (OIT)</i></p> | <p><b>Family-Friendly Policies and other Good Workplace Practices in the Context of COVID-19: Key Steps Employers can take (Políticas favorables a la familia y otras buenas prácticas en el lugar de trabajo en el contexto de COVID-19: medidas clave que pueden adoptar los empleadores)</b></p> | <p>Documento que proporciona a los empleadores medidas clave y específicas que pueden adoptar en relación con las modalidades de empleo flexibles, las opciones de apoyo para el cuidado de los niños, la SST, la formación sobre SST, el fomento de la búsqueda de atención médica adecuada por parte de los trabajadores, el apoyo a los trabajadores que hacen frente al estrés y el apoyo a las medidas gubernamentales de protección social. <i>Disponible en inglés.</i></p> | <p><a href="https://www.unwomen.org/-/media/headquarters/attachments/sections/library/publications/2020/family-friendly-policies-and-other-good-workplace-practices-in-the-context-of-covid-19-en.pdf?la=en&amp;vs=4828">https://www.unwomen.org/-/media/headquarters/attachments/sections/library/publications/2020/family-friendly-policies-and-other-good-workplace-practices-in-the-context-of-covid-19-en.pdf?la=en&amp;vs=4828</a></p> |

|  |  |   |   |
|--|--|---|---|
| <b>Organización de Aviación Civil Internacional (OACI)</b> | <b>Aviation and COVID-19 (Aviación y COVID-19)</b>   | Página web con preguntas frecuentes sobre las consecuencias de la COVID-19 en el transporte aéreo para los estados miembros, los operadores aéreos y el público en general.<br><i>Disponible en inglés.</i>   | <a href="https://www.icao.int/Security/COVID-19/Pages/default.aspx">https://www.icao.int/Security/COVID-19/Pages/default.aspx</a>   |
| <b>Organización Marítima Internacional (OMI)</b>           | <b>Coronavirus (COVID-19): Recomendaciones para el sector marítimo</b>                           | Portal de Internet que proporciona enlaces a circulares emitidas por la OMI sobre la COVID-19, así como otros enlaces con información sobre la COVID-19, la gente de mar y el transporte marítimo.  | <a href="http://www.imo.org/es/mediacentre/hottopics/paginas/coronavirus.aspx">http://www.imo.org/es/mediacentre/hottopics/paginas/coronavirus.aspx</a>   |
| <b>Organización Mundial de la Salud (OMS)</b>              | <b>Brote de enfermedad por coronavirus (COVID-19)</b>  | Portal de Internet que proporciona las actualizaciones más recientes de la OMS, preguntas y respuestas, consejos sobre viajes, informes de situación, recursos de comunicación y vídeos informativos.   | <a href="https://www.who.int/es/emergencias/diseases/novel-coronavirus-2019">https://www.who.int/es/emergencias/diseases/novel-coronavirus-2019</a>   |
| <b>Organización Mundial de la Salud (OMS)</b>              | <b>Getting your workplace ready for COVID 19 (Preparar su lugar de trabajo para la COVID-19)</b> | Nota informativa que pone de relieve cómo se propaga la COVID-19 y las medidas que pueden aplicarse en el lugar de trabajo para impedir la propagación de las infecciones.<br><i>Disponible en inglés.</i>  | <a href="https://www.who.int/docs/default-source/coronaviruse/getting-workplace-ready-for-covid-19.pdf?sfvrsn=359a81e7_6">https://www.who.int/docs/default-source/coronaviruse/getting-workplace-ready-for-covid-19.pdf?sfvrsn=359a81e7_6</a> |
| <b>Organización Mundial de la Salud (OMS)</b>              | <b>Consideraciones psicosociales y de salud mental durante el brote de COVID-19</b>              | Nota informativa dirigida a la población en general, los trabajadores sanitarios, los gerentes de establecimientos de salud, las personas que tienen niños bajo su cuidado, los adultos mayores y las personas con trastornos de salud subyacentes, y las personas en aislamiento o cuarentena de apoyo a su bienestar psicosocial y salud mental durante el brote de COVID-19. | <a href="https://www.paho.org/sites/default/files/2020-03/smmaps-coronavirus-es-final-17-mar-20.pdf">https://www.paho.org/sites/default/files/2020-03/smmaps-coronavirus-es-final-17-mar-20.pdf</a>   |
| <b>Organización Mundial del Turismo (OMT)</b>              | <b>Sector turístico y COVID-19</b>   | Portal de Internet que incluye información sobre la COVID-19 y el sector turístico en todo el mundo, inclusive sobre la respuesta del sector turístico, los viajes responsables y otras directrices y recomendaciones.  | <a href="https://www.unwto.org/es/turismo-covid-19">https://www.unwto.org/es/turismo-covid-19</a>   |

**HERRAMIENTAS Y RECURSOS PARA LOS TRABAJADORES SANITARIOS Y LOS EQUIPOS DE RESPUESTA A LA EMERGENCIA**

|  |   |  |  |
|--|---|--|--|
| <p><i>Asociación Internacional de Ergonomía</i></p>  | <p><b>Ergonomic Checkpoints in Health Care Work (Lista de comprobación ergonómica en la atención de la salud)</b></p>   | <p>Manual que proporciona puntos de comprobación para mejorar la ergonomía en las instalaciones de prestación de cuidados de salud.<br/><i>Disponible en inglés.</i></p>   | <p><a href="https://iea.cc/wp-content/uploads/2014/10/Ergonomic-Checkpoints-in-Health-Care-Work.pdf">https://iea.cc/wp-content/uploads/2014/10/Ergonomic-Checkpoints-in-Health-Care-Work.pdf</a></p>   |
| <p><i>Organización Mundial de la Salud (OMS)</i></p> | <p><b>Coronavirus Disease (Covid-19) Outbreak: Rights, Roles and Responsibilities of Health Workers, Including Key Considerations for Occupational Safety and Health (Brote de enfermedad por coronavirus (COVID-19) derechos, funciones y responsabilidades de los trabajadores sanitarios, incluidas consideraciones clave para la SST)</b></p> | <p>Documento que examina los derechos, las funciones y las responsabilidades de los trabajadores de atención de salud durante el brote de enfermedad por coronavirus (COVID-19).<br/><i>Disponible en inglés.</i></p>  | <p><a href="https://www.who.int/docs/default-source/coronaviruse/who-rights-roles-respon-hw-covid-19.pdf?sfvrsn=bcabd401_0">https://www.who.int/docs/default-source/coronaviruse/who-rights-roles-respon-hw-covid-19.pdf?sfvrsn=bcabd401_0</a></p> |
| <p><i>Organización Mundial de la Salud (OMS)</i></p> | <p><b>The COVID-19 risk communication package for healthcare facilities (Manual de comunicación para los centros de salud sobre los riesgos relacionados con la COVID-19 )</b></p>  | <p>Manual de comunicación que incluye información, herramientas y procedimientos para los trabajadores sanitarios las personas encargadas de gestionar la atención de salud sobre el trabajo seguro y eficaz durante el brote de enfermedad por coronavirus (COVID-19).<br/><i>Disponible en inglés y francés.</i></p>   | <p><a href="https://iris.wpro.who.int/handle/10665.1/14482">https://iris.wpro.who.int/handle/10665.1/14482</a></p>   |
| <p><i>Organización Mundial de la Salud (OMS)</i></p> | <p><b>ePROTECT Respiratory Infections (EN)</b></p>  | <p>Curso en línea gratuito que consiste en cuatro módulos con vídeos y presentaciones que ponen de relieve prácticas óptimas para el personal de respuesta a los brotes de infecciones respiratorias agudas (IRA) Los módulos incluyen: 1) Infección respiratoria aguda (IRA) de interés para la salud pública; 2) Cómo protegerse contra las infecciones respiratorias agudas (IRA); 3) Medidas básicas de higiene, y 4) Uso de mascarilla médica.<br/><i>Disponible en inglés y francés.</i></p> | <p><a href="https://openwho.org/courses/eprotect-acute-respiratory-infections">https://openwho.org/courses/eprotect-acute-respiratory-infections</a></p>   |

► Selección de herramientas y recursos elaborados por gobiernos y autoridades e instituciones de SST y salud

| INSTITUCIÓN   | TÍTULO  | DESCRIPCIÓN   | ENLACE  |
|---|---|---|---|
| Agencia Europea para la Seguridad y la Salud en el Trabajo (EU-OSHA), Unión Europea | <b>COVID-19: guidance for the workplace (COVID-19: orientaciones para el lugar de trabajo)</b>  | Página web que proporciona recursos para preparar los lugares de trabajo no relacionados con la salud para la COVID-19, incluidas medidas preventivas y respuestas. <i>Disponible en inglés.</i>  | <a href="https://osha.europa.eu/es/highlights/covid-19-guidance-workplace">https://osha.europa.eu/es/highlights/covid-19-guidance-workplace</a>   |
| Asociación Americana de Psiquiatría (APA), Estados Unidos                           | <b>Coronavirus Resources (Recursos para hacer frente al coronavirus)</b>  | Plataforma de información que incluye recursos actualizados para psiquiatras, trabajadores sanitarios, líderes comunitarios y el público en general. Las secciones del portal de Internet tratan sobre salud mental y la COVID-19, telesalud y otros recursos. <i>Disponible en inglés.</i>               | <a href="https://www.psychiatry.org/psychiatrists/covid-19-coronavirus">https://www.psychiatry.org/psychiatrists/covid-19-coronavirus</a>   |
| Autoridad de salud y seguridad (HSA), Irlanda                                       | <b>Coronavirus (COVID 19) Advice for Employers (Coronavirus (COVID-19) Asesoramiento para los empleadores)</b>  | Página web que incluye información sobre la COVID-19 para los empleadores, carteles informativos para diversos sectores y enlaces relacionados. <i>Disponible en inglés.</i>  | <a href="https://www.hsa.ie/eng/news_events_media/news/news_and_articles/coronavirus.html">https://www.hsa.ie/eng/news_events_media/news/news_and_articles/coronavirus.html</a>   |
| Centro Canadiense para la Seguridad y Salud en el Trabajo (CCOHS).                  | <b>Coronavirus Fact Sheet (Hoja informativa sobre los coronavirus)</b>  | Hoja informativa que incluye una lista de prácticas óptimas en el lugar de trabajo para prevenir infecciones. <i>Disponible en inglés y francés.</i>  | <a href="https://www.ccohs.ca/oshanswers/diseases/coronavirus.html">https://www.ccohs.ca/oshanswers/diseases/coronavirus.html</a>   |
| Centro para el estudio del estrés traumático (CSTS), Estados Unidos                 | <b>COVID-19 Pandemic Response Resources (Recursos de respuesta ante la pandemia de COVID-19)</b>  | Página web que incluye numerosos recursos para los trabajadores, las personas y los dirigentes sobre la COVID-19. <i>Disponible en inglés.</i>  | <a href="https://www.cstsonline.org/resources/resource-master-list/coronavirus-and-emerging-infectious-disease-outbreaks-response">https://www.cstsonline.org/resources/resource-master-list/coronavirus-and-emerging-infectious-disease-outbreaks-response</a>   |
| Centro para la salud mental en el lugar de trabajo, Estados Unidos                  | <b>Working Remotely During COVID-19 Your Mental Health and Well-being (Trabajo a distancia durante la COVID-19: Su salud mental y su bienestar)</b>   | Página web que proporciona consejos prácticos para mantener la salud y el bienestar durante el trabajo a distancia. Debate asimismo qué pueden hacer los empleadores para apoyar a los trabajadores. <i>Disponible en inglés.</i>   | <a href="http://workplacementalhealth.org/Employer-Resources/Working-Remotely-During-COVID-19">http://workplacementalhealth.org/Employer-Resources/Working-Remotely-During-COVID-19</a>   |
| Centros para el control y la prevención de enfermedades (CDC), Estados Unidos       | <b>Interim Guidance for Businesses and Employers to Plan and Respond to Coronavirus Disease 2019 (COVID-19) (Guía provisional para que las empresas y los empleadores planifiquen y respondan a la enfermedad por coronavirus (COVID-19))</b> | Página web que proporciona directrices sobre la preparación de los lugares de trabajo para la COVID-19, la reducción de la transmisión entre los trabajadores, el mantenimiento de operaciones comerciales saludables y el mantenimiento de un entorno de trabajo saludable. <i>Disponible en inglés.</i> | <a href="https://www.cdc.gov/coronavirus/2019-ncov/community/guidance-business-response.html?CDC_AA_refVal=https%3A%2F%2Fwww.cdc.gov%2Fcoronavirus%2F2019-ncov%2Fspecific-groups%2Fguidance-business-response.html">https://www.cdc.gov/coronavirus/2019-ncov/community/guidance-business-response.html?CDC_AA_refVal=https%3A%2F%2Fwww.cdc.gov%2Fcoronavirus%2F2019-ncov%2Fspecific-groups%2Fguidance-business-response.html</a> |
| Centros para el control y la prevención de enfermedades (CDC), Estados Unidos       | <b>Updated Interim Guidance for Airlines and Airline Crew: Coronavirus Disease 2019 (COVID-19) (Guía provisional actualizada para las aerolíneas y las tripulaciones de las aerolíneas: Enfermedad por coronavirus (COVID-19))</b>            | Página web que proporciona directrices para las líneas aéreas y para la tripulación de las mismas sobre la identificación de viajeros enfermos durante los vuelos, así como sobre la limpieza de las aeronaves después de los vuelos. <i>Disponible en inglés.</i>  | <a href="https://www.cdc.gov/quarantine/air/managing-sick-travelers/ncov-airlines.html">https://www.cdc.gov/quarantine/air/managing-sick-travelers/ncov-airlines.html</a>   |

|  |  |   |   |
|--|--|---|---|
| <i>Centros para el control y la prevención de enfermedades (CDC), Estados Unidos</i> | <b>Interim Guidance for Ships on Managing Suspected Coronavirus Disease 2019 (Guía provisional para los buques sobre el tratamiento de la sospecha de enfermedad por coronavirus (COVID-19))</b> | Página web que proporciona directrices para la detección, prevención y control de la COVID-19 en los buques.<br><i>Disponible en inglés.</i>  | <a href="https://www.cdc.gov/quarantine/maritime/recommendations-for-ships.html">https://www.cdc.gov/quarantine/maritime/recommendations-for-ships.html</a>   |
| <i>Centros para el control y la prevención de enfermedades (CDC), Estados Unidos</i> | <b>Manage Anxiety and Stress (Gestión de la ansiedad y el estrés)</b>  | Página web que proporciona formas para que las personas puedan gestionar la ansiedad y el estrés y apoyar a otras personas a hacerlo durante el brote de COVID-19. Incluye secciones específicas para los socorristas, las personas que han sido puestas en cuarentena, los padres y la población en general.<br><i>Disponible en inglés.</i> | <a href="https://www.cdc.gov/coronavirus/2019-ncov/prepare/managing-stress-anxiety.html?CDC_AA_refVal=https%3A%2F%2Fwww.cdc.gov%2Fcoronavirus%2F2019-ncov%2Fabout%2F coping.html">https://www.cdc.gov/coronavirus/2019-ncov/prepare/managing-stress-anxiety.html?CDC_AA_refVal=https%3A%2F%2Fwww.cdc.gov%2Fcoronavirus%2F2019-ncov%2Fabout%2F coping.html</a> |
| <i>Dirección de Salud y Seguridad (HSE), Reino Unido</i>                             | <b>COVID-19: guidance for employees, employers and businesses (COVID-19: orientaciones para los trabajadores, los empleadores y las empresas)</b>  | Página web que incluye orientaciones y consejos para los trabajadores, los empleadores y los lugares de trabajo sobre la COVID-19.<br><i>Disponible en inglés.</i>  | <a href="https://www.gov.uk/government/publications/guidance-to-employers-and-businesses-about-covid-19">https://www.gov.uk/government/publications/guidance-to-employers-and-businesses-about-covid-19</a>   |
| <i>Eurofound, Unión Europea</i>  | <b>COVID-19</b>  | Página web que incluye información general sobre la COVID-19, consideraciones sobre los lugares de trabajo e información sobre la respuesta de la Unión Europea.  | <a href="https://www.eurofound.europa.eu/es/topic/covid-19">https://www.eurofound.europa.eu/es/topic/covid-19</a>   |
| <i>Gobierno de Australia</i>   | <b>Quarantine and isolation (Cuarentena y aislamiento)</b>   | Página web que proporciona información sobre la cuarentena y el aislamiento en el hogar para las personas que están bien, las personas que están esperando los resultados de pruebas de detección y las personas que son casos confirmados de COVID-19. <i>Disponible en inglés.</i>  | <a href="https://www.health.act.gov.au/about-our-health-system/novel-coronavirus-covid-19/quarantine-and-isolation">https://www.health.act.gov.au/about-our-health-system/novel-coronavirus-covid-19/quarantine-and-isolation</a>   |
| <i>Gobierno de Australia</i>   | <b>Coronavirus (COVID 19) Information for Employers (Coronavirus (COVID-19) Información para los empleadores)</b>  | Documento que ofrece directrices breves y generales para los empleadores en relación con la COVID-19, inclusive precauciones que deberían tomarse y enlaces a otros recursos.<br><i>Disponible en inglés.</i>   | <a href="https://www.health.gov.au/resources/publications/coronavirus-covid-19-information-for-employers">https://www.health.gov.au/resources/publications/coronavirus-covid-19-information-for-employers</a>   |
| <i>Gobierno de México</i>  | <b>Coronavirus (COVID-19)</b>  | Página web que, además de proporcionar información y directrices sobre la COVID-19, incluye material de formación sobre prevención; virus emergentes y la COVID-19; un plan de acción para los hogares durante la COVID-19; artículos científicos, y varios vídeos sobre estrategias para la salud mental durante la COVID-19.                | <a href="https://coronavirus.gob.mx">https://coronavirus.gob.mx</a>   |

|   |   |   |   |
|---|---|---|---|
| <b>Gobierno del Canadá.</b>   | <b>Coronavirus disease (COVID-19): Being prepared (for workplaces) (Enfermedad por coronavirus (COVID-19): Estar preparados (lugares de trabajo))</b> | Página web que incluye información sobre cómo los lugares de trabajo pueden prevenir la propagación de la COVID-19, incluye consejos generales, cuestiones de higiene, modalidades de trabajo flexibles y bajas por enfermedad. La página web también incluye "directrices para la toma de decisiones informadas sobre los riesgos para los lugares de trabajo y las empresas durante la pandemia de COVID-19".<br><i>Disponible en inglés y francés.</i>                                 | <a href="https://www.canada.ca/en/public-health/services/diseases/2019-novel-coronavirus-infection/being-prepared.html#a5">https://www.canada.ca/en/public-health/services/diseases/2019-novel-coronavirus-infection/being-prepared.html#a5</a>   |
| <b>Gobierno del Reino Unido</b>   | <b>Coronavirus (COVID-19): Guidance (Coronavirus (COVID-19): Orientaciones)</b>   | Portal de Internet que incluye enlaces a orientaciones para diversos sectores sobre la COVID-19, entre los que se encuentran el sector público, las instalaciones no sanitarias, los trabajadores de servicios funerarios, la educación, las empresas de alimentación, los albergues o centros de día para personas sin hogar, las prisiones, la atención residencial, el transporte marítimo, el transporte de mercancías y los trabajadores sanitarios.<br><i>Disponible en inglés.</i> | <a href="https://www.gov.uk/government/collections/coronavirus-covid-19-list-of-guidance?utm_source=6afb01f3-932e-4440-93b6-9eee2513a005&amp;utm_medium=email&amp;utm_campaign=govuk-notifications&amp;utm_content=immediate">https://www.gov.uk/government/collections/coronavirus-covid-19-list-of-guidance?utm_source=6afb01f3-932e-4440-93b6-9eee2513a005&amp;utm_medium=email&amp;utm_campaign=govuk-notifications&amp;utm_content=immediate</a> |
| <b>Institución de seguridad y salud en el trabajo (IOSH), Reino Unido</b> | <b>Coronavirus</b>  | Página web que incluye información sobre la COVID-19 e información específica para los trabajadores sanitarios y los trabajadores a distancia.<br><i>Disponible en inglés.</i>  | <a href="https://www.iosh.com/resources-and-research/our-resources/communicable-diseases/coronavirus/">https://www.iosh.com/resources-and-research/our-resources/communicable-diseases/coronavirus/</a>   |
| <b>Instituto Finlandés de Salud Ocupacional (FIOH), Finlandia</b>         | <b>Guidelines for Workplaces to Prevent Coronavirus Infection (Directrices para prevenir la infección por coronavirus en los lugares de trabajo)</b>  | Directrices que contienen recomendaciones para los empleadores y los trabajadores de diversos sectores sobre medidas de prevención, higiene, viajes, cuarentena, teletrabajo y seguridad laboral.<br><i>Disponible en inglés.</i>   | <a href="https://www.ttl.fi/en/fioh-coronavirus-instructions/">https://www.ttl.fi/en/fioh-coronavirus-instructions/</a>   |
| <b>Ministerio de Salud y Protección Social, Colombia</b>                  | <b>Coronavirus (COVID-19)</b>   | Página web que proporciona información y recursos sobre la COVID-19, incluidas directrices, recomendaciones sobre EPP para el personal sanitario, varios vídeos, preguntas y respuestas y documentos, incluido un manual de bioseguridad para los trabajadores sanitarios.  | <a href="https://d2jsqrio60m94k.cloudfront.net/">https://d2jsqrio60m94k.cloudfront.net/</a>   |
| <b>Ministerio de Salud, Perú</b>  | <b>Plataforma digital única del Estado Peruano.</b>   | Plataforma digital que incluye recomendaciones para los trabajadores y los empleadores, inclusive sobre modalidades de teletrabajo.   | <a href="https://www.gob.pe/8737-ministerio-de-salud-coronavirus-medidas-de-prevencion-en-el-trabajo">https://www.gob.pe/8737-ministerio-de-salud-coronavirus-medidas-de-prevencion-en-el-trabajo</a>   |
| <b>Ministerio de Sanidad, España</b>                                      | <b>Procedimiento de actuación para los servicios de prevención de riesgos laborales frente a la exposición al SARS-Cov-2 .</b>                        | Documento elaborado conjuntamente por el gobierno, sindicatos y asociaciones que incluye un capítulo sobre la naturaleza de las actividades y la evaluación del riesgo de exposición.   | <a href="https://www.msbs.gob.es/profesionales/saludPublica/ccayes/alertasActual/nCov-China/documentos/Procedimiento_servicios_prevencion_risgos_laborales_COVID-19.pdf">https://www.msbs.gob.es/profesionales/saludPublica/ccayes/alertasActual/nCov-China/documentos/Procedimiento_servicios_prevencion_risgos_laborales_COVID-19.pdf</a>   |

|   |  |   |  |
|---|--|---|--|
| <p><i>Ministerio de Trabajo, Francia</i></p>  | <p><b>Coronavirus-COVID-19. Fiches conseils métiers pour les salariés et les employeurs (Coronavirus-COVID-19. Fichas consejo para los trabajadores y los empleadores)</b></p>                             | <p>Hojas informativas que proporcionan a los empleadores y a los trabajadores orientaciones sobre la protección contra el riesgo de contagio por la COVID-19. Las ocupaciones incluyen a las de conductores y repartidores, trabajadoras de las cajas registradoras, trabajadores de las panaderías, trabajadores de los garajes, trabajadores agrícolas, trabajadores del comercio minorista, trabajadores de los patios o espacios verdes, trabajadores de la industria ganadera y trabajadores del sector de la equitación.<br/><i>Disponible sólo en francés.</i></p> | <p><a href="https://travail-emploi.gouv.fr/actualites/l-actualite-du-ministere/article/coronavirus-covid-19-fiches-conseils-metiers-pour-les-salaries-et-les">https://travail-emploi.gouv.fr/actualites/l-actualite-du-ministere/article/coronavirus-covid-19-fiches-conseils-metiers-pour-les-salaries-et-les</a></p> |
| <p><i>Servicio Público Federal de Empleo, Trabajo y Diálogo Social, Bélgica</i></p>           | <p><b>Coronavirus : mesures de prévention et conséquences sur le plan du droit du travail (Coronavirus: medidas de prevención y consecuencias en el ámbito del derecho laboral)</b></p>                    | <p>Recurso que describe qué empresas deben aplicar el teletrabajo, qué puede hacer un trabajador si su empleador no cumple con las medidas de la COVID-19, cuál es la situación de un empleador que, a causa del coronavirus, se enfrenta a una falta de trabajo temporal, y cuál es la situación de un trabajador que no puede volver al trabajo porque está en cuarentena.<br/><i>Nota: Disponible sólo en francés.</i></p>   | <p><a href="https://emploi.belgique.be/fr/actualites/update-coronavirus-mesures-de-prevention-et-consequences-sur-le-plan-du-droit-du-travail">https://emploi.belgique.be/fr/actualites/update-coronavirus-mesures-de-prevention-et-consequences-sur-le-plan-du-droit-du-travail</a></p>                               |
| <p><i>Ministerio de Trabajo de la Provincia de Buenos Aires, Argentina</i></p>                | <p><b>Coronavirus: Recomendaciones y prevención en el trabajo</b></p>  | <p>Materiales elaborados por el Ministerio de Trabajo de la Provincia de Buenos Aires con recomendaciones para la prevención de la transmisión de coronavirus en el trabajo, dirigidas tanto a los trabajadores de los servicios esenciales y de la alimentación, como a quienes siguen desempeñando tareas desde sus casas.</p>  | <p><a href="https://www.gba.gob.ar/trabajo/noticias/coronavirus-recomendaciones_y_prevenici%C3%B3n_en_el_trabajo">https://www.gba.gob.ar/trabajo/noticias/coronavirus-recomendaciones_y_prevenici%C3%B3n_en_el_trabajo</a></p>   |
| <p><i>Ministro de Trabajo (Singapur)</i></p>  | <p><b>FAQs on COVID 19 (Preguntas frecuentes sobre la COVID-19)</b></p>  | <p>Página web que incluye preguntas frecuentes sobre la COVID-19 y el lugar de trabajo, como información sobre modalidades de trabajo flexible, cuarentena y prevención.<br/><i>Disponible en inglés.</i></p>   | <p><a href="https://www.mom.gov.sg/covid-19/frequently-asked-questions">https://www.mom.gov.sg/covid-19/frequently-asked-questions</a></p>   |
| <p><i>Consejo Nacional de Seguridad (NSC), Estados Unidos</i></p>                             | <p><b>Coronavirus Resources: Guidance for Employers: COVID-19 and the Workplace (Recursos para hacer frente al coronavirus. Orientaciones para los Empleadores: la COVID-19 y el lugar de trabajo)</b></p> | <p>Portal de Internet que incluye enlaces para los empleadores sobre directrices federales, recursos estatales, seminarios en línea y recursos sobre salud.<br/><i>Disponible en inglés.</i></p>  | <p><a href="https://www.nsc.org/work-safety/safety-topics/coronavirus">https://www.nsc.org/work-safety/safety-topics/coronavirus</a></p>   |
| <p><i>Departamento de salud y servicios humanos de Carolina del Norte, Estados Unidos</i></p> | <p><b>COVID-19: Health Care Providers, Hospitals and Laboratories (COVID-19: proveedores de atención de salud, hospitales y laboratorios)</b></p>  | <p>Página web que incluye información específica para los proveedores de servicios de salud, los hospitales y los laboratorios.<br/><i>Disponible en inglés.</i></p>  | <p><a href="https://www.ncdhhs.gov/divisions/public-health/coronavirus-disease-2019-covid-19-response-north-carolina/health-care">https://www.ncdhhs.gov/divisions/public-health/coronavirus-disease-2019-covid-19-response-north-carolina/health-care</a></p>   |

|  |  |  |   |
|--|--|--|---|
| <i>Occupational Health at Work Journal, Paul Nicholson</i>                               | <b>COVID-19 point checklist: Ensuring employer readiness (COVID-19, lista de comprobación: asegurar la preparación del empleador)</b>  | Artículo que incluye una lista de comprobación que pueden utilizar los empleadores para examinar la preparación con que cuentan para responder a la COVID-19 en su lugar de trabajo.<br><i>Disponible en inglés.</i>   | <a href="https://www.atworkpartnership.co.uk/wordpress/wp-content/uploads/2020/03/13-14-covid-1-1.pdf">https://www.atworkpartnership.co.uk/wordpress/wp-content/uploads/2020/03/13-14-covid-1-1.pdf</a>   |
| <i>Administración de Seguridad y Salud en el Trabajo (OSHA), Estados Unidos</i>          | <b>Temas sobre seguridad y salud / COVID-19</b>  | Página web que analiza los riesgos de exposición de los diferentes trabajadores, las normas pertinentes de SST en los Estados Unidos, información médica, información sobre la prevención y el control en los diferentes sectores y los antecedentes del virus. También incluye enlaces de otros recursos, como las orientaciones para preparar los lugares de trabajo para la COVID-19 (Guidance on Preparing Workplaces for COVID-19). | <a href="https://www.osha.gov/SLTC/covid-19/">https://www.osha.gov/SLTC/covid-19/</a>   |
| <i>Salud Pública de Ottawa, Canadá</i>   | <b>COVID 19 Information for Workplaces (COVID-19, Información para los lugares de trabajo)</b>   | Página web que describe los signos y síntomas de la COVID-19 y proporciona recomendaciones para la preparación y prevención.<br><i>Disponible en inglés y francés.</i>   | <a href="https://www.ottawapublichealth.ca/en/public-health-topics/covid-19-information-for-workplaces.aspx">https://www.ottawapublichealth.ca/en/public-health-topics/covid-19-information-for-workplaces.aspx</a>   |
| <i>Safe Work Australia</i>   | <b>Coronavirus (COVID-19): Advice for Employers (Coronavirus (COVID-19): Asesoramiento para los empleadores)</b>   | Portal de Internet que incluye varios recursos sobre la COVID-19 y el mundo del trabajo, por ejemplo, información sobre la preparación de los lugares de trabajo y los trabajadores, el trabajo desde el hogar, la salud mental, la indemnización de los trabajadores, consideraciones especiales para las pequeñas empresas e información para los trabajadores.<br><i>Disponible en inglés.</i>  | <a href="https://www.safeworkaustralia.gov.au/doc/coronavirus-covid-19-advice-employers">https://www.safeworkaustralia.gov.au/doc/coronavirus-covid-19-advice-employers</a>   |
| <i>Administración de Servicios de Salud Mental y Abuso de Sustancias, Estados Unidos</i> | <b>Taking Care of Your Behavioral Health During an Infectious Disease Outbreak: Tips for Social Distancing, Quarantine, and Isolation (Cuidar su salud conductual durante un brote de enfermedades infecciosas: Consejos para el distanciamiento social, la cuarentena y el aislamiento)</b> | Hoja informativa que proporciona consejos sobre cómo apoyarse a sí mismo durante el distanciamiento social, la cuarentena y el aislamiento.<br><i>Disponible en inglés.</i>  | <a href="https://store.samhsa.gov/product/Taking-Care-of-Your-Behavioral-Health-During-an-Infectious-Disease-Outbreak/sma14-4894">https://store.samhsa.gov/product/Taking-Care-of-Your-Behavioral-Health-During-an-Infectious-Disease-Outbreak/sma14-4894</a>         |
| <i>WorkSafe, Nueva Zelanda</i>   | <b>Workplace preparedness for novel coronavirus (COVID-19) (Preparación del lugar de trabajo para el nuevo coronavirus (COVID-19))</b>   | Página web que incluye información para los trabajadores y los empleadores sobre cómo apoyar a los trabajadores y responder a la COVID-19.<br><i>Disponible en inglés.</i>   | <a href="https://worksafe.govt.nz/managing-health-and-safety/novel-coronavirus-covid-19/workplace-preparedness-for-novel-coronavirus">https://worksafe.govt.nz/managing-health-and-safety/novel-coronavirus-covid-19/workplace-preparedness-for-novel-coronavirus</a> |



► Selección de herramientas y recursos elaborados por los interlocutores sociales

| ORGANIZATION  | TITLE   | DESCRIPTION  | LINK  |
|---|---|--|---|
| <i>Declaración conjunta sobre la COVID-19 de la Organización Internacional de Empleadores (OIE) y la Confederación Sindical Internacional (CSI)</i> |   | Declaración conjunta de la OIE y la CSI que hace un llamado a la acción en varios ámbitos clave durante el brote de COVID-19.  | <a href="https://www.ioe-emp.org/es/noticias-eventos-documentos/noticia/news/1584963357-translate-to-spanish-joint-statement-on-covid-19/">https://www.ioe-emp.org/es/noticias-eventos-documentos/noticia/news/1584963357-translate-to-spanish-joint-statement-on-covid-19/</a> |
| <b>SINDICATOS INTERNACIONALES</b>   |   |  |   |
| <i>Confederación Europea de Sindicatos (CES)</i>  | <b>Trade Unions and Coronavirus (Sindicatos y coronavirus)</b>          | Página web que incluye enlaces de documentos y declaraciones de la CES sobre el brote de la COVID-19, así como una lista de organizaciones afiliadas y sus recursos.   | <a href="https://www.etuc.org/en/trade-unions-and-coronavirus">https://www.etuc.org/en/trade-unions-and-coronavirus</a>   |
| <i>Confederación Sindical Internacional (CSI)</i>   | <b>Pandemia del COVID-19: Noticias sindicales</b>                       | Página web que incluye información de la CSI y otros grupos sobre la pandemia de COVID-19  | <a href="https://www.ituc-csi.org/covid-19-responses?lang=es">https://www.ituc-csi.org/covid-19-responses?lang=es</a>   |
| <i>Federación Internacional de los Trabajadores del Transporte</i>  | <b>Página dedicada a la COVID-19</b>                                    | Página web que incluye varias iniciativas para el sector marítimo, incluido un llamado a los organismos mundiales para mantener activa a la industria marítima durante la crisis de la COVID-19; directrices sobre cómo hacer frente a la COVID-19 en los buques, y recursos sobre consideraciones de orden operacional para la gestión de los casos y brotes de COVID-19 a bordo. | <a href="https://www.itfglobal.org/">https://www.itfglobal.org/</a>   |
| <i>Federación Internacional de Periodistas (FIP) de América Latina y Caribe</i><br><i>América Latina y el Caribe</i>                                | <b>Salud y seguridad en el trabajo ante la pandemia por coronavirus</b> | Recurso que señala los riesgos a los que se enfrentan los periodistas en su trabajo, insta a los trabajadores de la prensa a dar prioridad a su salud y a la de la población y exige que los gobiernos y las empresas garanticen las medidas necesarias para proteger la vida de los periodistas.  | <a href="https://www.fepalc.info">https://www.fepalc.info</a>   |
| <i>IndustriALL Global Union</i>   | <b>Declaración del Consejo Global Unions</b>                            | Declaración emitida por el Consejo Global Unions sobre la COVID-19, en la que insta a adoptar una respuesta global urgente para estimular la economía y proteger los lugares de trabajo.   | <a href="http://www.industriall-union.org/es/covid-19-se-requieren-medidas-urgentes-de-estimulo-economico-y-respecto-al-lugar-de-trabajo">http://www.industriall-union.org/es/covid-19-se-requieren-medidas-urgentes-de-estimulo-economico-y-respecto-al-lugar-de-trabajo</a>   |

|   |  |   |   |
|---|--|---|---|
| <i>IndustriALL Global Union</i>   | <b>COVID-19 guidelines for Post &amp; Logistics sector (COVID-19- Directrices para el sector postal y logístico)</b>                                 | Directrices centradas en la información, la provisión y la adopción de medidas para garantizar la seguridad de todas aquellas personas que trabajan en los servicios postales y de logística.   | <a href="https://uniglobalunion.org/news/postal-workers-are-frontline-workers-too-uni-releases-covid-19-guidelines-postlogistics-sector">https://uniglobalunion.org/news/postal-workers-are-frontline-workers-too-uni-releases-covid-19-guidelines-postlogistics-sector</a>     |
| <i>Internacional de Servicios Públicos (ISP)</i>  | <b>Web site and resources for a campaign (Sitio web y recursos para una campaña)</b>   | Página web con una sección dedicada a coronavirus que incluye orientaciones para la adopción de medidas por los sindicatos con objeto de asegurar que los derechos sindicales y los derechos de los trabajadores estén en el centro de la respuesta a la COVID-19, como medios clave para reducir los riesgos de SST.<br><i>Disponible en inglés.</i> | <a href="https://publicservices.international/resources/news/coronavirus-guidance-briefing-for-union-action---update?id=10637&amp;lang=en">https://publicservices.international/resources/news/coronavirus-guidance-briefing-for-union-action---update?id=10637&amp;lang=en</a> |
| <i>Unión internacional de Trabajadores de la Alimentación y el Comercio (UFCW), Estados Unidos y Canadá</i> | <b>A Coronavirus Safety Guide for Grocery Workers (Guía de seguridad contra el coronavirus para los trabajadores de las tiendas de alimentación)</b> | Guía de seguridad para los trabajadores de las tiendas de alimentación que describe cómo pueden reducir el riesgo de infección durante el brote de COVID-19.  | <a href="http://www.ufcw.org/2020/03/25/grocerysafety/">http://www.ufcw.org/2020/03/25/grocerysafety/</a>   |

#### SINDICATOS NACIONALES

|  |                                     |   |   |
|--|-------------------------------------|---|---|
| <i>Central Unitaria de Trabajadores, Chile</i>                 | <b>Página web sobre la COVID-19</b> | Página web que incluye una guía sobre abusos en el trabajo durante la emergencia de la COVID-19 y una guía sobre despidos y suspensiones (Guía FIEL-CUT sobre situaciones laborales ante el coronavirus: Despidos y suspensiones).  | <a href="http://cut.cl/cutchile">http://cut.cl/cutchile</a>   |
| <i>Confederación francesa democrática del trabajo, Francia</i> | <b>Coronavirus</b>                  | Página web que incluye preguntas y respuestas sobre coronavirus para los trabajadores en relación con los siguientes temas: las disposiciones de las leyes relativas a las emergencias y sus implicaciones para los trabajadores; la protección de la salud de los trabajadores en las empresas; el ejercicio del derecho a retirarse de un trabajo; y enlaces de otras páginas web que proporcionan directrices de seguridad para ocupaciones específicas.<br><i>Disponible sólo en francés.</i> | <a href="https://www.cfdt.fr/portail/actualites/crise-du-covid-19/coronavirus-les-reponses-a-vos-questions-srv1.1100672">https://www.cfdt.fr/portail/actualites/crise-du-covid-19/coronavirus-les-reponses-a-vos-questions-srv1.1100672</a> |

|   |   |  |  |
|---|---|--|--|
| <p><i>Confederación General de Trabajadores del Perú (CGTP), Perú</i></p> | <p><b>La política nacional de empleo decente, la COVID 19 y el diálogo social</b></p>   | <p>Documento en el que la CGTP, refiriéndose a los convenios núms. 144 y 122 de la OIT, ratificados por el Perú, exige que la política nacional del empleo decente se formule en consulta con los trabajadores a través del diálogo social y en el marco institucional del Consejo Nacional de Trabajo (CNT). Además, la CGTP considera que la política nacional de empleo decente debe tener en cuenta el impacto económico y social de la COVID-19 y garantizar la seguridad y salud de los trabajadores y sus familias.</p> | <p><a href="http://www.cgtp.org.pe/2020/03/26/cgtp-la-politica-nacional-de-empleo-decente-el-covid-19-y-el-dialogo-social/">http://www.cgtp.org.pe/2020/03/26/cgtp-la-politica-nacional-de-empleo-decente-el-covid-19-y-el-dialogo-social/</a></p>   |
| <p><i>Confederación General del Trabajo, Francia</i></p>                  | <p><b>COVID-19 : quels sont vos droits ? (COVID-19: ¿cuáles son sus derechos?)</b></p>  | <p>Página web que incluye una serie de hojas informativas sobre cada uno de los principales temas que preocupan a los trabajadores. Las hojas informativas se actualizan periódicamente para tomar en consideración todos los cambios derivados de los decretos por los cuales se aplica la legislación relativa al "estado de emergencia sanitaria" en Francia.<br/><i>Disponible sólo en francés.</i></p>  | <p><a href="https://www.cgt.fr/dossiers/covid-19-quels-sont-vos-droits">https://www.cgt.fr/dossiers/covid-19-quels-sont-vos-droits</a></p>   |
| <p><i>Confederación Sindical de Comisiones Obreras, España</i></p>        | <p><b>Si eres una persona trabajadora especialmente sensible a los efectos de la COVID-19 ¿qué puedes hacer?</b></p>  | <p>Informe elaborado para ser difundido entre los trabajadores que incluye instrucciones del Instituto Nacional de Seguridad Social (INSS).</p>  | <p><a href="https://www.ccoo.es/noticia:471896--SI_ERES_UNA_PERSONA_TRABAJADORA_ESPECIALMENTE_SENSIBLE_A_LOS_EFECTOS_DEL_COVID_19_QUE_PUEDES_HACER&amp;opc_id=2d4dc116caca0ef5348385574c29c43e">https://www.ccoo.es/noticia:471896--SI_ERES_UNA_PERSONA_TRABAJADORA_ESPECIALMENTE_SENSIBLE_A_LOS_EFECTOS_DEL_COVID_19_QUE_PUEDES_HACER&amp;opc_id=2d4dc116caca0ef5348385574c29c43e</a></p> |
| <p><i>Congreso de sindicatos (TUC), Reino Unido</i></p>                   | <p><b>COVID-19 Coronavirus - Guidance for unions (Enfermedad por coronavirus COVID-19- Orientaciones para los sindicatos)</b></p>   | <p>Página web que incluye recursos e información para los sindicatos sobre cómo pueden responder a la pandemia de COVID-19.<br/><i>Disponible en inglés.</i></p>   | <p><a href="https://www.tuc.org.uk/resource/covid-19-coronavirus-guidance-unions-updated-23-march">https://www.tuc.org.uk/resource/covid-19-coronavirus-guidance-unions-updated-23-march</a></p>   |
| <p><i>Consejo Australiano de Sindicatos (ACTU), Australia</i></p>         | <p><b>Coronavirus Updates - Workers' Rights, Tools &amp; Resources for dealing with COVID-19 (Actualizaciones sobre el coronavirus - Derechos de los trabajadores, herramientas y recursos para hacer frente a la COVID-19)</b></p> | <p>Página web que incluye vídeos informativos, orientaciones para los empleadores y otros recursos para los trabajadores.<br/><i>Disponible en inglés</i></p>  | <p><a href="https://www.actu.org.au/coronavirus">https://www.actu.org.au/coronavirus</a></p>   |

|  |  |   |   |
|--|--|---|---|
| <i>Consejo de sindicatos de Nueva Zelandia, Nueva Zelandia</i>   | <b>Managing Workplace Risk and Workers' Concerns Re Covid-19 (Gestión del riesgo de COVID-19 en el lugar de trabajo e inquietudes de los trabajadores)</b> | Página web que enumera modos en que puede reducirse el riesgo de transmisión en los lugares de trabajo.<br><i>Disponible en inglés.</i>   | <a href="https://www.union.org.nz/covid19/">https://www.union.org.nz/covid19/</a>   |
| <i>Federación Estadounidense de Docentes (AFT), Estados Unidos</i>   | <b>Special Bulletins on Coronavirus (Boletines especiales sobre coronavirus)</b>   | Boletines especiales que proporcionan información y orientaciones para el personal de enfermería y los profesionales de la salud, miembros de la federación, educadores y personal de apoyo de las escuelas, profesores y personal de la enseñanza superior y empleados públicos.<br><i>Disponible en inglés.</i>                 | <a href="https://www.aft.org/coronavirus">https://www.aft.org/coronavirus</a>   |
| <i>Federación Estadounidense del Trabajo y Congreso de Organizaciones Industriales (AFL-CIO), Estados Unidos</i>                           | <b>COVID-19 Pandemic Response Resources (Recursos de respuesta ante la pandemia de COVID-19)</b>   | Página web que incluye enlaces de páginas de información sobre la COVID-19 en el lugar de trabajo y materiales descargables.<br><i>Disponible en inglés.</i>  | <a href="https://aflcio.org/covid-19">https://aflcio.org/covid-19</a>   |
| <i>Sindicato de Trabajadores de Correos del Canadá (CUPW), Canadá</i>  | <b>COVID 19</b>  | Página web que incluye enlaces de recursos sobre la COVID-19 para los trabajadores de los servicios de correos.<br><i>Disponible en inglés y francés.</i>   | <a href="https://www.cupw.ca/en/member-resources/coronavirus-covid-19">https://www.cupw.ca/en/member-resources/coronavirus-covid-19</a>   |
| <i>Sindicato de Trabajadores de Industrias de la Alimentación, Argentina</i>   | <b>Controles en establecimientos para prevenir el contagio de Coronavirus</b>  | Recurso que proporciona orientaciones sobre las medidas que necesario adoptar en la industria de la alimentación para prevenir el contagio.   | <a href="https://www.stia.org.ar/2020/03/27/controles-en-establecimientos-para-prevenir-el-contagio-de-coronavirus/">https://www.stia.org.ar/2020/03/27/controles-en-establecimientos-para-prevenir-el-contagio-de-coronavirus/</a> |
| <i>Unión argentina de trabajadores rurales y estibadores (UATR), Argentina</i>   | <b>Página web</b>  | Página web que incluye materiales de comunicación para los trabajadores rurales, incluida información sobre la manera de seguir llevando a cabo las actividades de forma segura y las medidas adoptadas, como la puesta a disposición de un hotel para los pacientes en cuarentena o la puesta a disposición de clínicas móviles. | <a href="https://www.uatre.org.ar/comunicados.aspx">https://www.uatre.org.ar/comunicados.aspx</a>   |
| <i>Unión de Trabajadores del Automóvil, la Industria Aeroespacial y Herramientas Agrícolas de los Estados Unidos (UAW), Estados Unidos</i> | <b>COVID-19/Coronavirus Resources (Recursos para hacer frente al coronavirus/ la COVID-19)</b>   | Página web que incluye información sobre la COVID-19, las prioridades para los trabajadores y los sindicatos y otros recursos diversos.   | <a href="https://uaw.org/coronavirus/">https://uaw.org/coronavirus/</a>   |

**ORGANIZACIONES DE EMPLEADORES Y ASOCIACIONES EMPRESARIALES INTERNACIONALES**

|  |  |   |   |
|--|--|---|---|
| <i>Business Europe</i>                                   | <b>COVID-19: Las instituciones de la UE y los Estados miembros deben apoyar y proteger las empresas y a los trabajadores</b>   | Esta declaración pone de relieve las medidas propuestas para proteger a los trabajadores y las empresas de las consecuencias del brote de COVID-19.   | <a href="https://www.buinessurope.eu/publications/covid-19-eu-institutions-and-member-states-must-support-and-protect-businesses-and">https://www.buinessurope.eu/publications/covid-19-eu-institutions-and-member-states-must-support-and-protect-businesses-and</a>   |
| <i>Cámara de Comercio Internacional (ICC)</i>            | <b>Coronavirus Guidelines for Business (Directrices relativas al coronavirus para las empresas)</b>  | Documento que resume las medidas que pueden adoptar las empresas para evitar la transmisión del nuevo coronavirus a todas las partes asociadas a una empresa, incluidos los trabajadores, los clientes y los socios.  | <a href="https://iccwbo.org/publication/coronavirus-guidelines-for-business/">https://iccwbo.org/publication/coronavirus-guidelines-for-business/</a>   |
| <i>Cámara de Comercio Internacional (ICC)</i>            | <b>Practical steps for business to fight COVID-19 (Medidas prácticas para que las empresas puedan hacer frente a la COVID-19).</b>   | Documento que proporciona medidas prácticas que pueden adoptar las empresas para asegurar la continuidad de su actividad empresarial y adaptarse a la pandemia de COVID-19.   | <a href="https://iccwbo.org/publication/practical-steps-for-business-to-fight-covid-19/">https://iccwbo.org/publication/practical-steps-for-business-to-fight-covid-19/</a>   |
| <i>Federación de Empleadores Internacionales (FedEE)</i> | <b>FedEE Viral Risk Categories: Categorization of Jobs According to Vulnerability to COVID-19 (Categorías de riesgo viral de la FedEE: Clasificación de los puestos de trabajo según el nivel de vulnerabilidad a la COVID-19)</b> | Página web que incluye cinco categorías de empleos y explica su vulnerabilidad relativa a la infección viral, concretamente a la COVID-19.  | <a href="https://www.fedee.com/fedee-viral-risk-jcategories/">https://www.fedee.com/fedee-viral-risk-jcategories/</a>   |
| <i>Organización Internacional de Empleadores (OIE)</i>   | <b>Covid-19</b>  | Plataforma web que ofrece actualizaciones sobre la pandemia, las últimas noticias sobre el impacto en la salud y el empleo, las mejores prácticas en los esfuerzos de respuesta corporativa y actualizaciones sobre las iniciativas locales para la recuperación empresarial. | <a href="https://www.ioe-emp.org/en/policy-priorities/covid-19">https://www.ioe-emp.org/en/policy-priorities/covid-19</a>   |
| <i>Organización Internacional de Empleadores (OIE)</i>   | <b>La OIE y el Covid-19: resumen de conferencias digitales y documentos de orientación para empleadores</b>  | Página web que enlaza con dos documentos clave de orientación de la OIE para empleadores: "Teletrabajo en tiempos de Covid-19" y "Surviving Covid-19 and coming out strong" (Sobrevivir al Covid-19 y salir fortalecido).   | <a href="https://www.ioe-emp.org/no_cache/en/news-events-documents/news/news/1586444090-recap-from-ioe-digital-conferences/?tx_ioerelations_pi1%5Bcontext%5D=pid&amp;tx_ioerelations_pi1%5Bfilter%5D=news&amp;tx_ioerelations_pi1%5BcurrentPid%5D=&amp;tx_ioerelations_pi1%5Bnews%5D=116843&amp;cHash=a63920be75b4fb-c937f6f08edc7570">https://www.ioe-emp.org/no_cache/en/news-events-documents/news/news/1586444090-recap-from-ioe-digital-conferences/?tx_ioerelations_pi1%5Bcontext%5D=pid&amp;tx_ioerelations_pi1%5Bfilter%5D=news&amp;tx_ioerelations_pi1%5BcurrentPid%5D=&amp;tx_ioerelations_pi1%5Bnews%5D=116843&amp;cHash=a63920be75b4fb-c937f6f08edc7570</a> |

---

**ORGANIZACIONES DE EMPLEADORES Y ASOCIACIONES EMPRESARIALES NACIONALES**


---

|   |  |  |   |
|---|--|--|---|
| <i>Cámara de Comercio de los Estados Unidos, Estados Unidos</i> | <b>Combating the Coronavirus (Combatir el coronavirus)</b>                                 | Página web que incluye recursos para empresas, como un manual de respuesta al coronavirus, información para pequeñas empresas y consejos para el lugar de trabajo dirigidos a los empleadores.<br><i>Disponible en inglés.</i>   | <a href="https://www.uschamber.com/coronavirus">https://www.uschamber.com/coronavirus</a>   |
| <i>Federación de Empresas de Bélgica, Bélgica</i>               | <b>Impact du coronavirus sur les entreprises (Impacto del coronavirus en las empresas)</b> | Este artículo ofrece un panorama general de las fuentes de información pertinentes y fiables, así como de las repercusiones y posibles consecuencias para las empresas. También identifica las medidas que pueden adoptar los empleadores en caso de interrupción de la producción o la actividad, para prevenir la posible propagación en el lugar de trabajo o cuando un trabajador está infectado.<br><i>Disponible en francés.</i> | <a href="https://www.feb.be/domaines-daction/securite-bien-etre-au-travail/securite-bien-etre-au-travail/impact-coronavirus-sur-les-entreprises/">https://www.feb.be/domaines-daction/securite-bien-etre-au-travail/securite-bien-etre-au-travail/impact-coronavirus-sur-les-entreprises/</a> |
| <i>Movimiento de las empresas de Francia (MEDEF), Francia</i>   | <b>COVID-19 : Guide de bonnes pratiques (COVID-19: Guía de buenas prácticas)</b>           | Guía de buenas prácticas para empresarios que pueden adaptarse a los distintos territorios y ramas de actividad.<br><i>Disponible en francés.</i>  | <a href="https://www.medef.com/fr/actualites/covid-19-guide-de-bonnes-pratiques">https://www.medef.com/fr/actualites/covid-19-guide-de-bonnes-pratiques</a>   |

---





**Organización Internacional del Trabajo**

Servicio de Administración del Trabajo  
Inspección del Trabajo y Seguridad y Salud  
en el Trabajo (LABADMIN/OSH)

Route des Morillons  
4 CH-1211 Ginebra 22  
Suiza

Tel: +41 22 799 6715  
Email: [labadmin-osh@ilo.org](mailto:labadmin-osh@ilo.org)

[www.ilo.org/labadmin-osh](http://www.ilo.org/labadmin-osh)